

Oploop van de werkloosheid ontleed

Eric van Loon, Bart Loog, Albert van der Horst en Martijn Souren

Deze studie onderzoekt de belangrijkste drijvende krachten achter de werkloosheidstoename sinds medio 2011 door deze te ontleden in arbeidsmarktstromen. Zowel de hogere instroom (werkverlies en onsuccesvolle toetreding) als de lagere uitstroom (werkloze baanvinders en werkloze uittrekers) verklaren de toename van de werkloosheid in de afgelopen twee jaar. Er zijn dus meer mensen die een periode van werkloosheid meemaken (meer instroom) en meer mensen met een lange werkloosheidsduur (stokkende uitstroom). In vergelijking met de lange termijn vertoont alleen de instroom een afwijkend patroon; zowel de kans op het verliezen van werk als de kans op onsuccesvolle toetreding vanuit de niet-beroepsbevolking liggen op het hoogst gemeten niveau sinds 2003.

1 Inleiding

Het aantal werklozen in Nederland loopt sinds medio 2011 op, met een scherpe stijging eind 2012 en begin 2013. In de internationale literatuur bestaat discussie over de belangrijkste drijvende kracht achter mutaties in de werkloosheid: is het vooral de uitstroom of de instroom die veranderingen in de werkloosheid bepaalt?¹ Wanneer vooral de uitstroom van belang is neemt de werkloosheid toe, doordat de werkloosheidsduur stijgt; werklozen (*the outs*) zitten langer zonder werk. Wanneer de instroom domineert, vormt werkverlies (*the ins*) de hoofdreden voor de oploop: meer mensen krijgen te maken met een periode van werkloosheid. Smith (2011) en Gomes (2010) vinden voor het Verenigd Koninkrijk dat veranderingen in de instroom en uitstroom ongeveer even belangrijke factoren zijn achter de toe- of afname van de werkloosheid. Elsby et al. (2013) laten aan de hand van Amerikaanse data zien dat schommelingen in het werkloosheidspercentage vooral worden verklaard door veranderingen in de kans op uitstroom.

De methodiek uit deze bovenstaande ‘Ins and Outs of Unemployment’-literatuur wordt in dit artikel gebruikt om de bijdrage van stromen op de Nederlandse arbeidsmarkt tussen werk, werkloosheid en niet-participatie aan de dynamiek in de werkloosheidstoename tussen 2011 en 2013 te bestuderen. Uit onze analyses blijkt dat de kansen op *instroom in* en de *uitstroom uit* de werkloosheid in gelijke mate verantwoordelijk zijn voor veranderingen in het werkloosheidspercentage sinds medio 2011. Vooral de instroom vertoont een afwijkend patroon ten op-

¹ Zie bijvoorbeeld Elsby et al. (2009) en Shimer (2012).

zichte van het verleden: meer dan voorheen gaan mensen die niet werkten op zoek naar werk en worden tegelijkertijd mensen die werkten ontslagen.²

Vervolgens brengt dit onderzoek in kaart welke groepen op de arbeidsmarkt de grootste bijdrage aan bepaalde transitie hebben geleverd. Hieruit volgt onder meer dat de instroom in de werkloosheid vanuit de inactiviteit eind 2012 en begin 2013, vergeleken met dezelfde periode een jaar eerder, met name wordt verklaard door de relatief hoge toestroom van alleenstaanden en personen met een werkzame partner. In het voorjaar van 2013 kwam de jaar op jaar-mutatie in die stroom grotendeels voor rekening van scholieren die mogelijk op zoek waren naar een bijbaan. Verder vond de instroom vanuit werk gedurende de afgelopen recessie met name plaats doordat werknemers met tijdelijke contracten geen verlenging kregen of werden ontslagen. De omvang van deze groep lijkt in deze recessie groter dan gedurende 2008-2009. Begin 2013 groeide echter ook het aandeel personen dat vanuit vaste dienst de werkloosheid instroomde.

Uitstroom uit de werkloosheid vindt gedurende deze recessie voornamelijk plaats doordat mensen zich terugtrekken van de arbeidsmarkt, dus door instroom in de inactiviteit. Het belang van ontmoediging – het fenomeen dat personen niet meer zoeken naar werk, omdat ze er weinig resultaat van verwachten – lijkt te nemen. Daarnaast is ten opzichte van een jaar eerder het aantal personen dat vanuit een werkloze positie een baan vond sterk toegenomen. Deze toename wordt vrijwel uitsluitend verklaard door personen die een flexibele arbeidsrelatie zijn aangegaan. Het aantal personen dat een vaste baan vond nam slechts licht toe.

De opbouw van dit artikel is als volgt. De volgende sectie laat zien hoe veranderingen in het werkloosheidscijfer kunnen worden ontleed in stromen tussen de drie arbeidsmarktposities. In sectie 3 wordt onderzocht in welke mate de instroom- en uitstroomkansen veranderingen van het werkloosheidspercentage verklaren. Vervolgens worden in de secties 4 en 5 de instroom en de uitstroom afzonderlijk onderzocht. Sectie 6 bevat de belangrijkste bevindingen.

2 Het aantal werklozen en de onderliggende arbeidsmarktstromen

Stromen op de arbeidsmarkt worden in dit artikel gemeten aan de hand van wisselingen in arbeidsmarktpositie, zoals gemeten in de Enquête Beroepsbevolking (EBB) van het Centraal Bureau voor de Statistiek (CBS). De relatie tussen arbeidsmarktstromen en de stand van de werkloosheid kan met een eenvoudige metafoor worden verduidelijkt. De stand van de werkloosheid is vergelijkbaar met een rij auto's voor een stoplicht. De lengte van de rij kan groeien, doordat de frequentie waarmee het stoplicht op groen springt (uitstroom) daalt of doordat het aantal au-

² Deze studie sluit aan bij eerdere onderzoeken waarin voor Nederland arbeidsmarktstromen in kaart zijn gebracht (Broersma en den Butter 1994; Gautier 1997; Kock 1998; Bierings et al. 2009; Van den Berg en Peltzer 2011). Deze studies kijken naar stromen van banen en personen, en niet uitsluitend naar de stromen van personen zoals onderhavige studie.

to's dat aansluit (instroom) toeneemt (Elsby et al. 2009). De verandering in de lengte van de rij is gelijk aan de instroom minus de uitstroom.

Voor de analyses is gebruik gemaakt van de jaargangen 2003 tot en met 2013 van de EBB. De EBB is een roterend panelonderzoek met een steekproef van ongeveer 65 duizend huishoudens per jaar. Binnen elk huishouden worden personen van 15 jaar en ouder geïnterviewd en de huishoudens in het onderzoek worden een jaar lang gevolgd. Na het eerste interview volgen, met tussenpozen van ongeveer drie maanden, nog vier vervolginterviews. Respondenten krijgen onder meer vragen over hun werkkring en, indien zij niet of minder dan 12 uur per week werkzaam zijn, vragen over of ze al dan niet op zoek zijn naar een baan en direct beschikbaar zijn voor een baan van ten minste 12 uur per week. Uit de antwoorden die personen op de gestelde vragen geven, wordt door het CBS vastgesteld of men behoort tot de werkzame of werkloze beroepsbevolking, of tot de niet-beroepsbevolking. Tot de werkzame beroepsbevolking behoort iedereen die in Nederland woont en betaald werk heeft van twaalf uur of meer per week. De werkloze beroepsbevolking bestaat uit personen zonder werk, of met werk voor minder dan twaalf uur per week, die actief op zoek zijn naar betaald werk voor twaalf uur of meer per week en die daarvoor direct beschikbaar zijn.³ De niet-beroepsbevolking is dat deel van de potentiële beroepsbevolking, alle 15- tot 65-jarigen, dat niet tot de beroepsbevolking (werkzaam of werkloos) behoort.

Figuur 1 geeft een schematisch overzicht van de wisselingen die mensen kunnen maken.⁴ De cijfermatige invulling uit het eerste kwartaal van 2013 geeft een beeld van de omvang van de stromen.

In het eerste kwartaal van 2013 telde Nederland naar schatting gemiddeld 636 duizend werklozen (niet gecorrigeerd voor seizoensinvloeden). Van deze werklozen vonden er 139 duizend tussen het eerste en tweede kwartaal werk, maar 118 duizend personen stroomden voornamelijk door contractbeëindiging en ontslag in tegengestelde richting.⁵ Ongeveer 155 duizend werklozen verlieten de beroepsbevolking. Hieronder vallen personen die niet meer actief zoeken naar werk, bijvoorbeeld door ontmoediging. Mogelijk kunnen ze niet meer op korte termijn aan de slag, of hebben ze een baan van kleine omvang gevonden en zoeken ze niet meer naar een baan van ten minste twaalf uur per week. Vanuit de niet-beroepsbevolking stroomden 201 duizend personen de werkloosheid in. Hierbij gaat het om personen die zonder direct een baan te vinden de arbeidsmarkt opstroomden (onsuccesvolle toetreders). Hier kan het bijvoorbeeld gaan om afgestudeerden of herintreders. De

³ Deze studie maakt gebruik van arbeidsmarkt cijfers volgens de nationale definitie van de werkloosheid: personen zonder werk, of met werk voor minder dan twaalf uur per week, die actief op zoek zijn naar betaald werk voor twaalf uur of meer per week en die daarvoor direct beschikbaar zijn. De nationale definitie verschilt op verschillende punten van de internationale definitie (Dirven en Jansen 2013), zo wordt er bij de internationale definitie uitgegaan van de één-uur grens.

⁴ Wisseling tussen werk en werk, en in en uit de potentiële beroepsbevolking daargelaten.

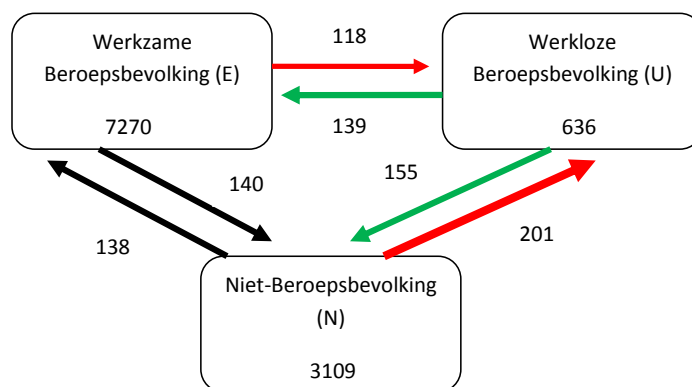
⁵ Aan de hand van de nationale definitie kan het voorkomen dat personen werkloos worden, omdat ze minder uren gaan werken. Veranderingen in de gewerkte uren per week kunnen een substantiële bijdrage leveren aan de uitstroom uit de werkzame beroepsbevolking (Lautenbach en Driessen 2013).

rest van de werklozen (342 duizend) behoorde ook aan het einde van het kwartaal nog tot de werkloze beroepsbevolking. Dit betekent dat het aantal werklozen tussen het eerste en tweede kwartaal van 2013 met 25 duizend personen is toegenomen:

$$\Delta U_t = (S_t^{EU} - S_t^{UE}) + (S_t^{NU} - S_t^{UN}) = (118 - 139) + (201 - 155) = 25$$

De verandering in het aantal werklozen (ΔU_t) gedurende kwartaal t wordt geschreven als de som van de netto stromen tussen de drie arbeidsmarktposities werkzaam (E), werkloos (U) en de niet-beroepsbevolking (N), waarbij de individuele bruto stromen vanuit positie i naar j worden aangeduid met S_t^{ij} ($i, j = E, U, N$). Hieruit volgt dat Nederland in het tweede kwartaal naar schatting 661 duizend werklozen telde, 636 duizend aan het begin van het kwartaal plus de mutatie van +25 duizend.

Figuur 1 Transities Nederlandse arbeidsmarkt tussen het eerste en het tweede kwartaal van 2013⁶



Opmerking 1: cijfers in de rechthoeken betreffen de kwartaalgemiddelden van de arbeidsmarktposities in het eerste kwartaal van 2013.

Opmerking 2: de percentages geven transitiekansen tussen de arbeidsmarktposities weer.

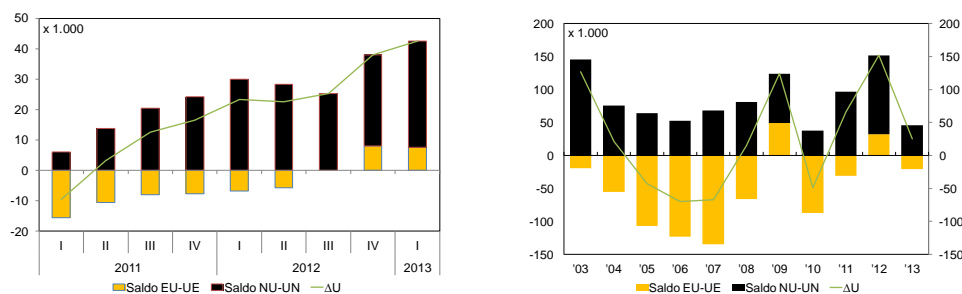
Opmerking 3: de cijfers in de figuur zijn niet gecorrigeerd voor seizoenspatronen.

Uit de voortschrijdende 4-kwartaalsgemiddelden in de linkerhelft van Figuur 2 blijkt dat de toename van de werkloosheid in de periode 2011-2013 grotendeels bepaald wordt door de netto stroom vanuit de niet-beroepsbevolking. Met name vanaf het derde kwartaal 2011 blijkt duidelijk uit de figuur dat het saldo van de stromen tussen de werkloze beroepsbevolking en de niet-beroepsbevolking van grote invloed is op veranderingen in het aantal werklozen. Over een langere periode bezien (de rechterhelft van Figuur 2), blijkt dat er doorgaans een netto instroom

⁶ Doordat de deelnemers aan de EBB niet op hetzelfde moment ondervraagd worden geven de stroomcijfers geen stroom gedurende het kwartaal, maar de stroom tussen twee kwartaalgemiddelden weer. In dit artikel is er voor gekozen om de stroom te noteren voor het eerste van twee kwartaalgemiddelden. Dus de stroom tussen bijvoorbeeld het kwartaalgemiddelde van 2013I en 2013II wordt genoteerd voor 2013I.

vanuit de niet-beroepsbevolking bestaat. Daarentegen is in bijna alle jaren, met uitzondering van recessiejaren 2009 en 2012, het aantal baanvinders groter dan het aantal baanverliezers.

Figuur 2 Mutatie werkloosheid en netto stromen met werkzame en niet-beroepsbevolking



De linkerfiguur laat de toename van de werkloosheid van kwartaal-op-kwartaal (k-o-k) zien van voortschrijdende 4-kwartaalsgemiddelden. De rechterfiguur toont voor elk jaar de gemiddelde toename (k-o-k).

Beide figuren laten ook zien dat de werkloosheidsmutatie van kwartaal-op-kwartaal en van jaar-op-jaar verandert. In de periode 2011-2013 heeft een omslag plaats gevonden van een werkloosheidsdaling (2011q1) naar een steeds sterkere stijging (vanaf 2011q2). Uit de rechterhelft van Figuur 2 blijkt dat vooral mutaties in de netto stroom vanuit werk samengaan met mutaties in de werkloosheid. De volgende paragrafen onderzoeken nader hoe de variantie in de werkloosheidsontwikkeling verklaard kan worden uit veranderingen in de stromen op de arbeidsmarkt. Bij deze analyse wordt vooral gebruik gemaakt van kansen, waarbij er onderscheid wordt gemaakt tussen de kans op instroom in de werkloosheid (vanuit werkzaam en de niet-beroepsbevolking naar werkloos) en de kans op uitstroom uit de werkloosheid (vanuit werkloos naar werk of niet-participerend).

3 Decompositie werkloosheidsgroei

Om inzicht te krijgen in het belang van de instroomkans en uitstroomkans voor de dynamiek van de werkloosheid, analyseren we de variantie in de verandering in het werkloosheidspercentage (Δu_t). Deze verklaren we uit veranderingen in de stroomkansen met de niet-beroepsbevolking en de werkzame beroepsbevolking. Deze kansen geven het aantal personen weer dat een bepaalde stroom maakt, als percentage van de omvang van de groep van herkomst.⁷ Wij baseren ons hierbij op de ‘The ins and outs of unemployment’-literatuur, zoals onder meer beschreven in Elsby et al. (2009) en Smith (2011). Deze ontleding van de variantie heeft als

⁷ De stroomkans van E naar U is bijvoorbeeld gedefinieerd als $\lambda_t^{EU} = \frac{N_t^{EU}}{E_{t-1}} \times 100$, waar N_t^{EU} de stroom vanuit werkzaam naar werkloos gedurende periode t weergeeft en E_{t-1} het aantal personen in de werkzame beroepsbevolking aan het begin van periode t weergeeft.

voordeel dat het een beeld geeft van wat de dynamiek in de werkloosheid drijft. De instroom kan bijvoorbeeld in absolute zin een grote bijdrage leveren aan de werkloosheidsmutatie, maar als de instroom elk kwartaal gelijk is dan zal de bijdrage aan de verandering van de werkloosheidsmutatie laag zijn.

De methode maakt gebruik van twee stappen. Eerst wordt de ontwikkeling van de werkloosheid verklaard vanuit de steady-state werkloosheid. Deze steady-state is gedefinieerd als de werkloosheidsvoet die resulteert als de huidige in- en uitstroomkansen niet veranderen. Uit analyses voor de Verenigde Staten (Barnichon en Nekarda 2013) en het Verenigd Koninkrijk (Smith 2011) blijkt dat deze steady state werkloosheid een goede benadering biedt voor de feitelijke werkloosheid. Onze analyse voor Nederland bevestigt dit.⁸ De tweede stap maakt gebruik van het feit dat stroomkansen niet constant zijn, maar variëren in de tijd. Wanneer bijvoorbeeld de snelheid waarmee mensen werk vinden toeneemt, nemen zowel de werkloosheidsvoet als haar steady-state waarde af. In de tweede stap wordt de verandering in de steady-state werkloosheid verklaard vanuit de vier onderliggende stroomkansen. Het tekstkader geeft hiervan een nadere uitleg.

Verandering in werkloosheid, een decompositie

Welke factor (instroom/uitstroom, met werk of niet-participatie) is het meest bepalend voor de ontwikkeling van de werkloosheid? Deze vraag beantwoorden wij met een decompositie van de variantie in Δu_t naar de vier onderliggende stromen. Voor een uitgebreide verantwoording van deze decompositie verwijzen we naar Smith (2011). Wij beperken ons hier in de uitleg tot een intuïtieve weergave waarbij alleen de stroomkansen met de werkzame beroepsbevolking in beschouwing worden genomen.

Startpunt is de vergelijking waarin de groei van de werkloosheidsvoet \dot{u} afhangt van de instroom $s(1-u)$ minus de uitstroom fu , waarbij s de instroomkans is en f de uitstroomkans. In de steady-state is de werkloosheid constant $\dot{u} = 0$ en geldt $\bar{u} = s/(s+f)$. Deze steady-state werkloosheid neemt toe als de instroomkans toeneemt of de uitstroomkans afneemt. Bij benadering geldt dan dat

$$(1) \quad \frac{\Delta \bar{u}_t}{\bar{u}_{t-1}} \approx (1 - \bar{u}_t) \frac{\Delta s_t}{s_{t-1}} - (1 - \bar{u}_{t-1}) \frac{\Delta f_t}{f_{t-1}} = C_t^s + C_t^f$$

Vergelijking (1) geeft een uitsplitsing van de verandering in het werkloosheidspercentage in een instroom- en een uitstroomcomponent (respectievelijk C^s en C^f). Aan de hand van deze vergelijking kan bepaald worden welk deel van de variantie in de verandering van de steady-state werkloosheid verklaard wordt door de variantie in de instroom- en de uitstroomkansen. In technische termen:

$$(2) \quad \text{var } \Delta \bar{u}_t \approx \text{cov } \Delta \bar{u}_t, C_t^s + \text{cov } \Delta \bar{u}_t, C_t^f$$

Aangenomen dat de steady-state werkloosheid een goede benadering is voor het feitelijke werkloosheidspercentage, kan met de variantie-analyse dus achterhaald worden of een verandering in de instroomkansen of een verandering in de uitstroom-

⁸ Voor de periode 2003-2013 gaat deze assumptie goed op; de absolute afwijking bedraagt gemiddeld 0,2% en het verloop van beide reeksen is nagenoeg gelijk; de correlatiecoëfficiënt bedraagt 0,98. Resultaten zijn verkrijgbaar op verzoek.

kans de belangrijkste drijver is achter de dynamiek in het *daadwerkelijke* werkloosheidspercentage.

Veranderingen in het werkloosheidspercentage over de afgelopen twee jaar worden voor een groter deel verklaard door veranderingen in de kans op instroom (55%) dan door fluctuaties in de uitstroom (45%) (zie de linker kolom van Tabel 1). Ook over een langere periode is de instroom belangrijker dan de uitstroom (zie de rechterkolom van Tabel 1).

Binnen de instroom is de verklaringskracht van werkverliezers het grootst; fluctuaties in de *separation rate* verklaren voor 37% de werkloosheidstoename tegen 18% door onsuccesvolle toetreders. Ook over een langere periode is de stroom van werk naar werkloos de belangrijkste factor voor het verklaren van de variantie in de werkloosheid (rechter kolom Tabel 1).

De 60/40 procentverdeling in verklaringskracht tussen de instroom en uitstroom voor Nederland is vergelijkbaar met de verdeling die Smith (2011) en Gomes (2010) voor het Verenigd Koninkrijk vinden. Ook zij ontleden de dynamiek aan de hand van een driestatenmodel en komen respectievelijk op een 60/40 en 50/50-verdeling. De driestatendecompositie van Elsby et al. (2013) kent een groter belang toe aan de uitstroom. Voor de Verenigde Staten komen zij tot een een derde/twee derde-verdeling. Bij deze landenvergelijking moet wel worden opgemerkt dat de onderzochte tijdsperiodes in de Verenigde Staten en het Verenigd Koninkrijk aanmerkelijk langer zijn, en dat de waarnemingsfrequenties kunnen verschillen tussen landen.

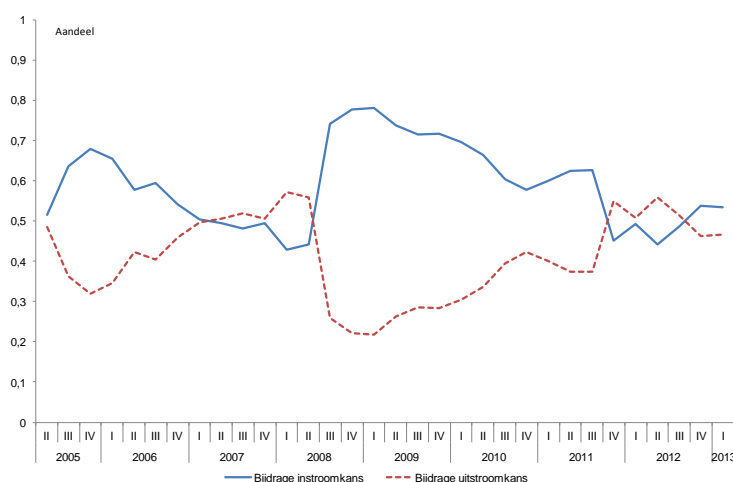
Tabel 1 Invloed van de instroomkans en de uitstroomkans op de steady-state werkloosheid (in procenten)

	2011q2 - 2013q1	2003q1 - 2013q1
Instroomkans	55	63
vanuit werkzaam	37	41
via inactief vanuit werkzaam	18	22
Uitstroomkans	45	38
naar werkzaam	25	20
via inactief naar werkzaam	20	18

Om een beeld te geven van de tijdsvariatie in de contributies van de instroom en de uitstroom over de steekproefperiode presenteert Figuur 3 ‘rolling window’-schattingen. Hierbij wordt een observatieperiode van vijf kwartalen over de steekproefperiode gerold. Het verhaal achter de werkloosheidsdynamiek in 2011-2013 begint met een scherpe toename van de bijdrage van de uitstroom eind 2011: de snelheid waarmee werklozen een baan vinden kromp sterk. Dit omslagpunt in 2011 is anders dan de vorige twee omslagpunten (in 2005 en 2008). Toen werd juist de instroom belangrijker. In 2005 begon de werkloosheid te dalen, vooral doordat de instroom vanuit zowel werk als niet-participatie afnam. In 2008 liep de werkloosheid snel op, vooral door de sterke stijging van ontslag en contractbeëindiging (zie

Figuur 4). Vervolgens steeg eind 2012 de instroombijdrage doordat de *separation rate* en de kans op onsuccesvolle toetreding sterk toenamen. De bijna onafgebroken krimp van de productie sinds begin 2011 is door bedrijven dus in eerste instantie opgevangen door minder personeel aan te nemen en niet direct door personeel te ontslaan. Door de aanhoudende duur van de krimp zagen bedrijven zich eind 2012 genoodzaakt om personeel af te laten vloeien.

Figuur 3 Bijdragen instroom en uitstroom aan variantie van de steady-state werkloosheid



De figuur geeft de covariantie tussen $\Delta \bar{u}_t$ en Δs_t respectievelijk Δf_t in de vorm van een rolling window van telkens 5 kwartalen.

In vergelijking met het begin van de recessie in 2008-2009 liggen de instroom- en uitstroombijdragen in 2011-2013 dichter bij elkaar. Daar zijn twee redenen voor. Ten eerste was de toename van het effect van de *separation rate* op het werkloosheidspercentage in 2008-2009 een stuk forser dan in 2011-2013 en de toename vond daarnaast binnen een korter tijdsbestek plaats. Ten tweede was de daling van het effect van de kans op uitstroom naar werk op het werkloosheidspercentage een stuk scherper in 2011-2013 dan in 2008-2009.

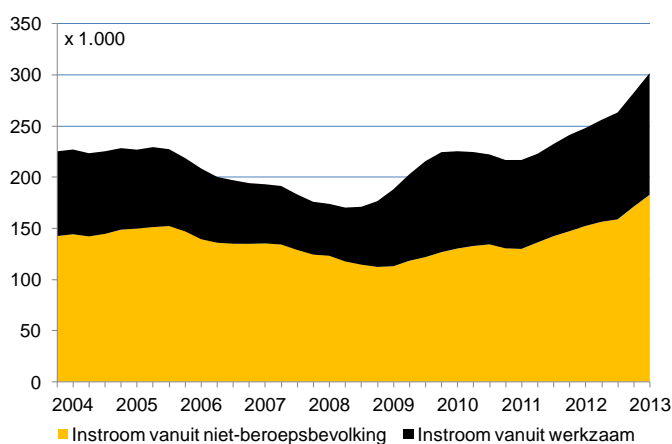
Uit deze sectie blijkt dat de instroom in de werkloosheid de afgelopen jaren de belangrijkste drijvende kracht achter veranderingen in de werkloosheid is. In de volgende twee paragrafen proberen we door het maken van uitsplitsingen naar leeftijd, geslacht en arbeidsrelatie een duiding te geven aan de ontwikkelingen in de instroom en de uitstroom. Een belangrijk aandachtspunt hierbij is de voortdurende toename van het arbeidsaanbod in een steeds ruimere arbeidsmarkt.

4 Instroom in de werkloosheid

Figuur 4 laat zien dat in absolute aantallen over de hele periode meer mensen instromen vanuit de niet-beroepsbevolking (onsuccesvolle toetreders) dan vanuit

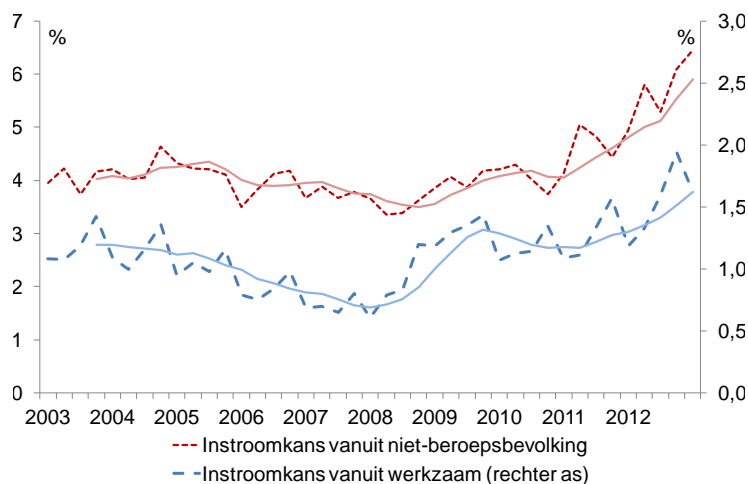
werk (bijvoorbeeld door ontslag of contractbeëindiging). De omvang van de stroom vanuit werk naar werkloos groeit sterk in perioden van recessie. Dit is in lijn met het eerder getoonde patroon in Figuur 2 (rechts), dat laat zien dat de netto bijdrage aan de verandering in het aantal werklozen vanuit de werkzame beroepsbevolking positief is in jaren van economische recessie. Het verloop van de instroom vanuit de niet-beroepsbevolking is vergelijkbaar, maar minder uitgesproken.

Figuur 4 Niveau instroom in de werkloosheid uitgesplitst naar vorige arbeidsmarktpositie (voortschrijdende vierkwartaalsgemiddelden).



Figuur 5 geeft de *transitiekansen* weer vanuit de niet-beroepsbevolking en de werkzame beroepsbevolking naar de werkloosheid. Tussen het eerste en tweede kwartaal van 2013 maakte ongeveer 6,5 procent van de personen in de niet-beroepsbevolking de overgang naar de werkloze beroepsbevolking door op zoek te gaan naar werk. Deze transitiekans (λ^{NU}) is gedefinieerd als het aantal personen dat gedurende een periode een transitie ondergaat vanuit de niet-beroepsbevolking (N) naar werkloosheid (U), gedeeld door de omvang van de niet-beroepsbevolking aan het begin van het kwartaal. De transitiekans van werk naar werkloosheid (λ^{EU}) is 1,5 procent en is daarmee kleiner dan die van niet-participatie naar werkloosheid. Deze kans is niet alleen kleiner door het lagere aantal baanverliezers in vergelijking met de niet-succesvolle toetreders (Figuur 4), maar ook omdat de stroom tussen werk en werkloosheid afgezet wordt tegen de grotere omvang van de groep werkenden.

Beide transitiekansen zijn sinds medio 2011 sterk gestegen, waarbij de kans vanuit de niet-beroepsbevolking (λ^{NU}) de sterkste stijging liet zien. Dit zijn de niet-succesvolle toetreders, zie sectie 4.1. In het eerste kwartaal van 2013 lag λ^{NU} ongeveer 3,5 standaarddeviatie boven haar langjarig gemiddelde. Voor de werkverliezers λ^{EU} bedroeg de afwijking ongeveer 2,5 standaarddeviatie. Sectie 4.2 gaat dieper op deze stroom in.

Figuur 5 Transitiekansen vanuit werkzaam en niet-beroepsbevolking naar werkloos

De vaste lijnen geven het voortschrijdend gemiddelde over 4 kwartalen weer.

4.1 Onsuccesvolle toetreders: van niet-beroepsbevolking naar werkloos

Wanneer personen toetreden tot de beroepsbevolking betekent dit ofwel dat ze werk hebben gevonden, ofwel dat ze nog geen werk hebben gevonden. Deze laatste groep noemen we de onsuccesvolle toetreders. Zij hebben in tegenstelling tot het laatste interviewmoment nu wel gezocht naar werk en kunnen direct aan de slag, maar hebben nog geen baan gevonden.⁹ Zoals zichtbaar in Figuur 4 is hun aantal sterk toegenomen.

Bij de toename van de stroom van onsuccesvolle toetreders spelen zowel de daling van de arbeidsvraag als een stijging van het arbeidsaanbod een rol. Door de daling van de vacaturegraad zijn er minder banen beschikbaar voor de personen die toetraden tot de beroepsbevolking. Daarnaast ondervinden ze een grotere concurrentie door de stijging van het aantal personen dat toetreedt tot de arbeidsmarkt en meedingt naar een kleiner aantal banen.¹⁰

De vraag is wie deze mensen zijn die, ondanks de slechte perspectieven, toch de arbeidsmarkt betreden en werkloos worden. In Figuur 6 wordt de jaar op jaar-mutatie in de stroom vanuit de niet-beroepsbevolking naar de werkloosheid gepresenteerd, verbijzonderd naar leeftijd en enkele achtergrondkenmerken. De figuur

⁹ De termen onsuccesvolle en succesvolle toetreding zijn wat kort door de bocht, omdat de mate van succes ook afhangt van hoe lang iemand op zoek is geweest naar werk. Iemand die bijvoorbeeld een dag voor de peildatum pas op zoek is gegaan naar werk wordt volgens onze terminologie al aangeduid als een onsuccesvolle toetreders. Omwille van de bondigheid is er toch voor gekozen om beide termen te hanteren.

¹⁰ Dit volgt uit het feit dat de kans op een onsuccesvolle toetreding scherper is gestegen dan dat de kans op het direct vinden van een baan is afgenomen. Verder is de stijging van de kans op onsuccesvolle toetreding ook geen reflectie van een hogere dynamiek tussen werkloosheid en niet-participatie, omdat de omgekeerde transitiekansen (van niet-participatie naar werkloosheid) de afgelopen twee jaar is gedaald (zie Figuur 12).

laat zien dat de grootste stijging in het aantal onsuccesvolle toetreders zich voerde eind 2012 en begin 2013. Zo nam hun aantal gedurende het laatste kwartaal van 2012 met 50 duizend personen toe, ten opzichte van hetzelfde kwartaal een jaar eerder. Om op dit totaal van 50 duizend uit te komen moeten de staven in de linker- (15-25-jarigen, ruim 9 duizend) en rechterfiguur (25-65-jarigen, ruim 40 duizend) bij elkaar worden opgeteld. Gedurende het eerste kwartaal van 2013 was de toename nog iets kleiner, 47 duizend, maar nam de bijdrage van 25-minners in deze mutatie toe.

In de jongste groep wordt onderscheid gemaakt tussen personen die zowel aan het begin als aan het einde van het kwartaal onderwijsvolgend waren, schoolverlaters, en overige personen. Tot deze laatste groep behoren bijvoorbeeld de personen die aan het begin van het kwartaal geen onderwijs volgden. Voor de oudere groep wordt bekeken of de persoon een partner heeft en, als dat het geval is, wat de arbeidsmarktpositie van die partner aan het begin van het kwartaal was.

Jongeren: Scholieren, studenten en schoolverlaters. Eind 2012 en begin 2013 nam het totaal aantal onsuccesvolle toetreders ten opzichte van een jaar eerder met 97 duizend personen toe. Personen die zowel aan het begin als aan het einde van het kwartaal onderwijs volgden namen hiervan iets minder dan een derde (27 duizend) voor hun rekening.¹¹ Het gaat hier mogelijk om scholieren en studenten die op zoek zijn naar een bijbaan. Scholieren die het onderwijs verlaten, leveren slechts een kleine bijdrage aan de *mutatie* in de stroom. Verder ligt de huidige stroom van onsuccesvol toetredende jongeren in vergelijking met de vorige recessie van begin deze eeuw hoger.¹² Het *totaal* aantal toetredende jongeren per kwartaal is ook hoger en ligt nu op een vergelijkbaar niveau als in 2007, een jaar waarin het economisch goed ging.

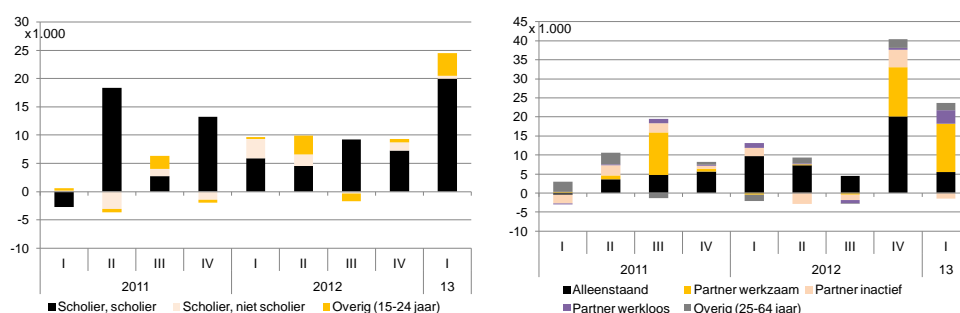
Personen vanaf 25 jaar: ‘Added workers’? In het eerste kwartaal van 2013 hadden ook de personen van 25-65 jaar een significante invloed op de verandering in de stroom van niet-participerend naar werkloos. De bijdrage aan de verandering in deze stroom kan samenhangen met veranderingen in, of onzekerheid omtrent het huishoudinkomen. Vanuit theoretisch perspectief kan de instroom in de werkloosheid vanuit de inactiviteit enerzijds gemodelleerd worden door een toename van de productiviteit (het loon), waardoor het verrichten van arbeid meer loont. Anderzijds kan een afname van het vermogen of huishoudinkomen het extra arbeidsaanbod verklaren (Krusell et al. 2011). In recente jaren is het beschikbaar inkomen afgenomen, zowel doordat de loongroei achterbleef bij de inflatie als doordat de werkgelegenheid afnam. Gecumuleerd zijn de reële contractlonen tussen 2009 en 2012

¹¹ Gemiddeld bedroeg het aandeel van de schoolverlaters in de stroom vanuit de inactiviteit naar de werkloosheid vier procent.

¹² Daarbij moet wel worden opgemerkt dat de vergelijking met de vorige recessie onvolledig is, omdat de stromenreeks vanaf 2003 beschikbaar is.

met twee procent gedaald.¹³ Als het inkomen van de ene partner afneemt, kan dat binnen een huishouden gecompenseerd worden door een toename van het inkomen van de andere partner. Dit ‘added worker’-effect kan voor een toename van het arbeidsaanbod zorgen in een periode van laagconjunctuur (Lundberg 1985).¹⁴ Daarnaast zijn de huizenprijzen sinds 2008 in nominale termen met vijftien procent in waarde gedaald. Het opvangen van deze vermogensschok kan ook een reden voor huishoudens zijn geweest om het arbeidsaanbod te vergroten.

Figuur 6 Jaar-op-jaar mutatie stroom van niet-beroepsbevolking naar werkloos, uitgesplitst naar achtergrondkenmerken en leeftijd (links 15-24 jarigen, rechts 25-64 jarigen).



Uit de rechterhelft van Figuur 6 blijkt dat onsuccesvolle toetreders met partners alleen eind 2012 en begin 2013 een belangrijk aandeel hadden in de toename van de stroom van niet-participatie naar werkloosheid. Het grootste gedeelte van de mutatie onder 25-plussers komt in beide kwartalen voor rekening van personen met een *werkzame* partner. Personen met een werkloze partner zijn verantwoordelijk voor een klein deel van de mutatie. Wel neemt voor het eerst sinds het begin van 2011 het aandeel van deze groep in de totale mutatie toe.

Daarnaast is het mogelijk dat vrouwen van partners met werk toetreden, in anticipatie op (dreigend) baanverlies van de partner. Dit laatste effect kan echter op basis van de EBB-cijfers niet worden gemeten, en in de literatuur wordt hiervoor weinig bewijs gevonden (Bryan en Longhi 2013).

4.2 Werkverliezers: van werkzaam naar werkloos

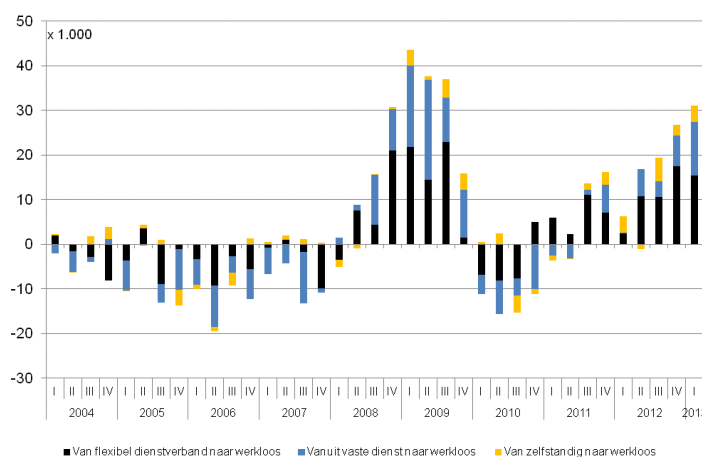
In de periode 2011-2013 verloren vooral mensen met een flexibel contract hun baan (Figuur 7). Dit betreft bijvoorbeeld personen van wie het contract niet wordt verlengd, of personen die via een uitzendbureau werken maar geen nieuwe opdrachten krijgen. Tussen 2004 en 2012 bestond de ontslagstroom voor ruim de helft uit werknemers met een flexibele arbeidsrelatie. Dit is 3,5 keer zoveel als hun aandeel in de werkzame beroepsbevolking. Flexibele krachten zijn dus oververte-

¹³ Gewogen gemiddelde reële loondaling van de marktsector, overheid en zorgsector. De reële loonverandering is hier gedefinieerd als de verandering in de contractlonen minus de prijsverandering van de consumptie van huishoudens.

¹⁴ Herintreders (niet getoond) in de groep 25-64-jarigen hebben doorgaans nauwelijks invloed op de omvang van de mutatie in het stroomcijfer vanuit de inactiviteit naar de werkloze beroepsbevolking.

genwoordigd in de ontslagstroom. De laatste kwartalen groeit de bijdrage van werknemers met een vaste aanstelling aan ontslagstroom.

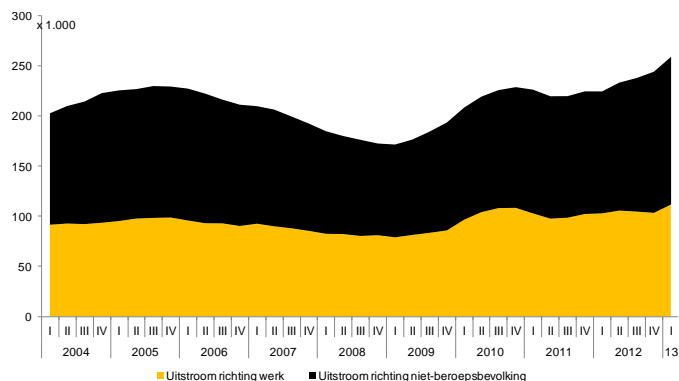
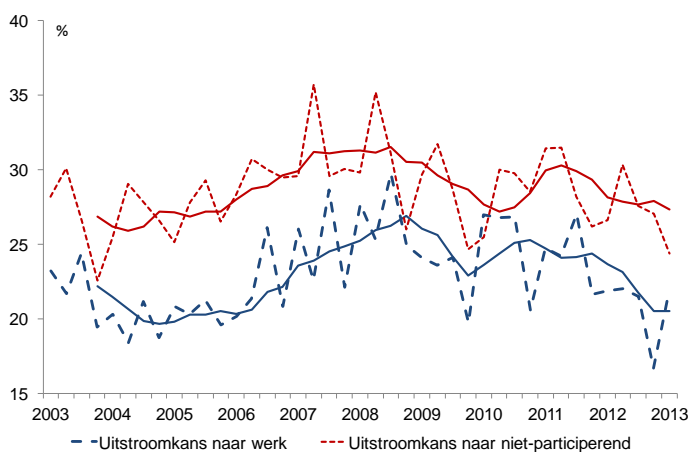
Figuur 7 Stroom van werk naar werkloos naar arbeidsrelatie (jaar-op-jaar mutatie).



Een belangrijke factor achter de daling van de werkgelegenheid en de toename van de separation rate is de afname van de nationale bestedingen. In de afgelopen twee jaar zijn deze met ruim 2,5 procent per jaar gedaald (CPB 2012). Dit heeft de productie van de marktsector sterk geraakt, met een daling van de groei van bijna 2 procent in beide jaren. Bedrijven hebben dit voor een deel opgevangen door minder te produceren met de mensen die ze in dienst hebben. Vooral in 2012 daalde de arbeidsproductiviteit sterk met 1,5 procent. Maar daarnaast zijn bedrijven niet ontkomen aan een vermindering van de werkgelegenheid. Dit gebeurde zowel door een daling van het aantal uren dat mensen werken als door een afname van het aantal personen dat zij in dienst hebben.

5 Uitstroom uit de werkloosheid

In deze sectie staat de ontwikkeling van de uitstroom uit de werkloosheid centraal. Personen stromen uit de werkloosheid doordat ze of werk vinden, of doordat ze de arbeidsmarkt verlaten. Iets meer dan de helft van de mensen die de werkloosheid verlaat, trekt zich terug van de arbeidsmarkt (Figuur 8). In het tweede kwartaal van 2013 verliet ruim een kwart van de werklozen de arbeidsmarkt. In dezelfde tijdsperiode vond ongeveer een vijfde van de werklozen werk. Beide uitstroomkansen lagen begin 2013 ongeveer één standaarddeviatie onder hun langjarig gemiddelde. Dit wijst erop dat beide kansen niet sterk afwijken van hun historische verloop. Beide liggen op een vergelijkbaar niveau als in 2004 (figuur 9).

Figuur 8 Niveau uitstroom uit de werkloosheid richting werkzaam en de niet-beroepsbevolking (voortschrijdende 4-kwartaalsgemiddelden)**Figuur 9** Transitiekansen van werkloos naar werkzaam en van werkloos naar niet-beroepsbevolking

De vaste lijnen geven het voortschrijdend gemiddelde over 4 kwartalen weer.

5.1 Ontmoediging? Vanuit werkloosheid naar niet-beroepsbevolking

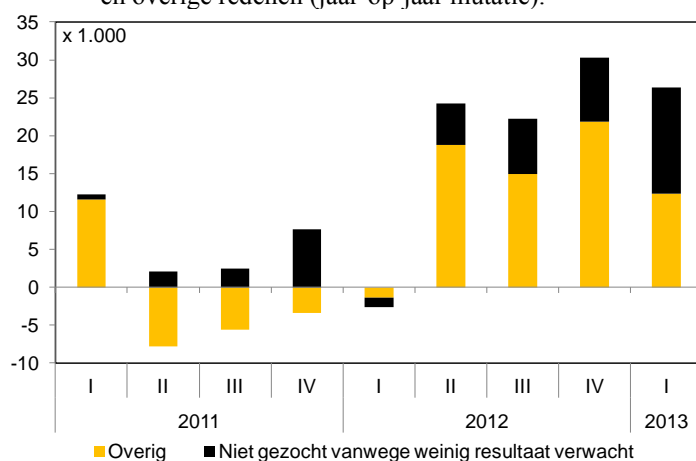
De tegenhanger van het *'added worker effect'* is het *'discouraged worker effect'*, ofwel ontmoedigde werklozen die stoppen met zoeken.¹⁵ Werklozen raken ont-

¹⁵ Volgens de CBS-definitie zijn ontmoedigden personen die werk zoeken, op korte termijn beschikbaar zijn en de afgelopen zes maanden niet gezocht hebben vanwege weinig resultaat. In dit artikel is voor een bredere afbakening van ontmoediging gekozen om de maximale potentiële bijdrage van ontmoediging te kunnen weergeven. De definitie in dit artikel verschilt dus van de definitie uit de literatuur. Volgens Cahuc en Zylberberg (2004) zijn ontmoedigde werknemers mensen die voor het gangbare contractloon willen werken, maar voor wie het verwachte loon niet opweegt tegen de zoekkosten.

moedigd als zij weinig resultaat verwachten van hun zoekactiviteiten.¹⁶ Een periode van laagconjunctuur kan via ontmoediging een drukkend effect hebben op het aantal werklozen. In deze sectie wordt de stroom van werkloos naar niet-participerend, waar de ontmoedigden deel van uit maken, bekeken.

Ten opzichte van een jaar eerder is de stroom van werkloosheid naar niet-participatie in het eerste kwartaal van 2013 met ruim 26 duizend personen toegenomen. Deze toename bestaat merendeels uit personen die in de afgelopen vier weken niet naar betaald werk zochten, omdat ze hiervan weinig resultaat verwachten. Deze groep heeft sinds medio 2011 de mutatie in de uitstroom naar de niet-beroepsbevolking sterk beïnvloed (Figuur 10), sterker dan in eerdere crises. Mogelijk hangt dit samen met de persistente daling in de baanvindkans van de afgelopen drie jaar.

Figuur 10 Stroom van werkloos naar niet-beroepsbevolking, uitgesplitst naar ontmoediging en overige redenen (jaar-op-jaar mutatie).



De transitiekans van U naar N is in de periode 2011-2013 echter betrekkelijk stabiel gebleven (Figuur 9). Dit impliceert dat het grotere belang van ontmoediging voor de mutatie in de stroom van U naar N ten koste is gegaan van het aandeel van overige redenen om naar de niet-beroepsbevolking te stromen. Een deel van de werklozen wil geen werk meer. Twee van de vijf werklozen die uitstroomden van de arbeidsmarkt wilden geen werk van 12 uur of meer per week, met name in verband met de studie (42 procent). Verder zijn er mensen die niet meer werken in verband met ziekte (ruim 21 procent) en zorgtaken (6 procent). De verdeling van deze redenen om zich terug te trekken van de arbeidsmarkt is over de afgelopen jaren nauwelijks gewijzigd.

¹⁶ Een andere mogelijke verklaring voor stromen vanuit werkloosheid naar inactiviteit is een toename van het huishoudinkomen (Krusell et al. 2011). Men stopt met het zoeken naar werk wanneer het huishoudinkomen toeneemt, bijvoorbeeld door het vinden van werk door de partner. Dit is het tegenovergestelde van het 'added worker effect'.

5.2 Baanvinders

Het aantal werklozen dat werk vindt is sinds 2011 redelijk stabiel gebleven. Maar door de oploop van de werkloosheid is de baanvindkans de laatste kwartalen sterk gedaald tot een niveau vergelijkbaar met dat van eind 2004. Opvallend is echter dat het aantal vacatures per werkzoekende nu kleiner is dan in 2004: de arbeidsmarkt is ruimer dan een kleine 10 jaar geleden. Figuur 11 laat dit zien aan de hand van de ratio van het aantal vacatures ten opzichte van het aantal werklozen. Ondanks het geringe aantal vacatures slagen werklozen er toch – in gelijke mate als in 2004 – in om een baan te vinden.

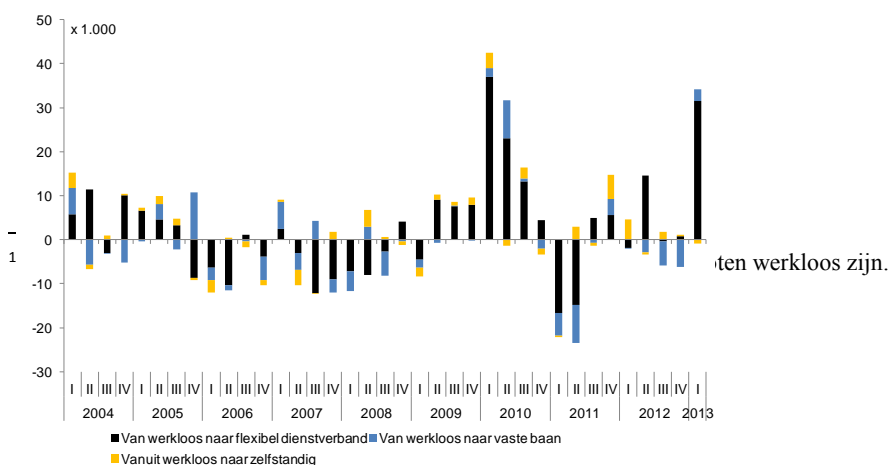
Mutaties in het aantal baanvinders sinds medio 2011 worden grotendeels bepaald door flexibele dienstverbanden (Figuur 12). Dit beeld verschilt niet wezenlijk van de mutaties in 2004. De bijdrage van het aantal zelfstandigen in de jaar-op-jaar mutatie van de uitstroom naar werk is relatief klein, met uitzondering van het laatste kwartaal van 2011 en het eerste kwartaal van 2012.

De daling van de baanvindkans komt ook tot uitdrukking in de stijging van de werkloosheidsduur; het aantal langdurig werklozen als percentage van de beroepsbevolking is in het tweede kwartaal van 2013 met ongeveer één procent gestegen ten opzichte van het tweede kwartaal van 2011.¹⁷ Het niveau (2,6 procent) ligt nu boven de vorige piek uit 2004.

Figuur 11 Ratio van het aantal vacatures ten opzichte van het aantal werklozen



Figuur 12 De jaar-op-jaar mutatie in het aantal baanvinders naar positie in werkring



6 Conclusie

De werkloosheid is sinds 2011 sterk opgelopen. Deze versnelling in de werkloosheidsontwikkeling komt zowel door een hogere kans om een periode van werkloosheid mee te maken als door een stijging van de werkloosheidsduur. Dus de instroomkans is toegenomen en de uitstroomkans gedaald; beide zijn in gelijke mate verantwoordelijk voor de sterkere toename van de werkloosheid in de afgelopen 2 jaar. Over een langere periode (2003-2013) bekeken wijkt vooral de instroomkans af van het langjarig gemiddelde. Zowel de kans op het verliezen van een baan als de instroom van mensen die vanuit de niet-beroepsbevolking op zoek gaan naar werk liggen op een historisch hoog niveau.

In de afgelopen twee jaar is de ontslagkans, of breder, de kans dat een contract beëindigd wordt, sterk toegenomen. Onder alle leeftijdsgroepen, en voor zowel werknemers met flexibele als vaste contracten is de ontslagkans gestegen. Wel dragen werknemers met een flexibel dienstverband in de afgelopen kwartalen consequent meer bij aan verandering in de stroom van werk naar werkloosheid. Maar ook omgekeerd worden veranderingen in de stroom van werkloos naar werkzaam gedomineerd door flexwerkers.

Een tweede factor is net zo belangrijk: steeds meer mensen gaan op zoek naar een baan, zonder dat zij daarin meteen slagen en worden eerst werkloos. Een groot deel van de toename van onsuccesvolle toetreders komt voor rekening van scholieren en studenten. Slechts een klein deel van de werkloosheidstoename wordt verklaard vanuit het zogeheten ‘added-worker effect’; sinds medio 2011 zijn er relatief meer mensen met een partner (waarvan een deel werkloos is) toegetreden, maar deze toename verklaart minder dan een derde van de totale stijging van de stroom van inactief naar werkloos.

De uitstroomkans uit de werkloosheid is na 2010 geleidelijk gedaald en ligt medio 2013 op het niveau van 2004. De kans om vanuit een werkloze positie werk te vinden is momenteel relatief klein, vergelijkbaar met de vorige periode met een ruime arbeidsmarkt in 2004. Toch trokken werklozen zich gedurende de afgelopen kwartalen relatief vaker dan in 2004 terug van de arbeidsmarkt, omdat ze verwachtten dat een zoektocht naar een baan weinig resultaat zal opleveren.

Dit artikel werpt licht op de recente ontwikkeling van de werkloosheid, maar biedt geen sluitende verklaring voor de recente oploop van de werkloosheid. Zo blijft de voortdurende instroom van nieuwe toetreders een puzzel, die maar voor een klein deel verklaard kan worden vanuit een ‘added worker effect’. Fricities tussen kwalificaties van werkzoekenden en de beschikbare banen komen in dit artikel niet aan bod. Deze vragen blijven openstaan voor vervolgonderzoek.

Auteurs

Eric van Loon (e-mail: e.j.m.van.loon@cpb.nl) is wetenschappelijk medewerker bij het Centraal Planbureau. Albert van der Horst (e-mail: a.van.der.horst@cpb.nl) is sectorhoofd macro-economische analyse bij het Centraal Planbureau. Bart Loog

en Martijn Souren (e-mail: b.loog@cbs.nl; mhj.souren@cbs.nl) zijn statistisch onderzoeker bij het Centraal Bureau voor de Statistiek.

Kennisgeving

De in dit rapport weergegeven opvattingen zijn die van de auteurs en komen niet noodzakelijk overeen met het beleid van het Centraal Bureau voor de Statistiek.

Literatuur

- Barnichon, R., en C. Nekarda, 2013, The ins and outs of forecasting unemployment: using labor force flows to forecast the labor market, Finance and Economics Discussion Papers 2013-19, Board of governors of the federal reserve system.
- Berg, H. van den, en N. Peltzer, 2011, Arbeidsmarktdynamiek 2001-2008, *Sociaaleconomische Trends*, 2e kwartaal 2011: 63-75.
- Bierings, H., C. Siemann en R. de Vries, 2009, Arbeidsmarktpositie van personen in 2002-2005, *Sociaaleconomische Trends*, 3e kwartaal 2009: 34-39.
- Broersma, L., en F. den Butter, 1994, A consistent set of time series data on labor market flows for the Netherlands, Vrije Universiteit Research Memorandum 1994-43.
- Bryan, M., en S. Longhi, 2013, Couples' labour supply responses to job loss: boom and recession compared, Institute for Social and Economic Research Working Paper 2013-20.
- Cahuc, P., en A. Zylberberg, 2004, *Labor Economics*, Cambridge: MIT press.
- Centraal Planbureau, 2013, *Macro Economische Verkenning 2014*, September.
- Dirven, H., en B. Janssen, 2013, Werkloze en werkzame beroepsbevolking: twee afbakening, *Sociaaleconomische Trends*, mei 2013.
- Elsby, M., R. Michaels en G. Solon, 2009, The ins and outs of cyclical unemployment, *American Economic Journal: Macroeconomics*, vol. 1(1): 84-110.
- Elsby, M., B. Hobijn en A. Sahin, 2013, On the importance of the participation margin for market fluctuations, Federal Reserve Bank of San Francisco Working Paper 2013-05.
- Fujita, S., en G. Ramey, 2007, Reassessing the Shimer facts, Federal Reserve Bank of Philadelphia Working Paper 07-2.
- Gautier, P., 1997, The flow approach to the labor market, Vrije Universiteit Dissertatie, Amsterdam, Thesis Publishers.
- Gomes, P., 2012, Labour market flows: facts from the United Kingdom, *Labour Economics*, vol. 19(2): 165-75.
- Kock, U., 1998, Constructing labor market flows for the Netherlands using macro data from social security provisions: 1970-1995, Vrije Universiteit Research Memorandum, 1998-40.
- Krusell, P., 2011, Mukoyama, T., Rogerson, R. en A. Şahin, A three state model of worker flows in general Equilibrium, *Journal of Economic Theory*, vol. 146(3): 1107-33.
- Lautenbach, H., en M. Driessen, 2013, Twee derde zonder baan doordat werk is vervallen of tijdelijk contract afliep, CBS Webmagazine, www.cbs.nl.
- Lundberg, S., 1985, The added worker effect, *Journal of Labour Economics*, vol. 3(1): 11-37.
- Shimer, R., 2012, Reassessing the ins and outs of unemployment, *Review of Economic Dynamics*, vol. 15(2): 127-48.
- Smith, J., 2011, The ins and outs of UK unemployment, *The Economic Journal*, vol. 121 (552): 402-44.