

# Koopkrachtplaatje 3.1

Roland Zwierts<sup>1</sup>

*Het CPB presenteert al 45 jaar koopkrachtoverzichten. Die overzichten kunnen opgevat worden als kengetallen voor beleidsmakers. Maar net als andere kengetallen hebben koopkrachtplaatjes hun beperkingen. Het is in de praktijk onmogelijk om op alle relevante criteria, zoals representativiteit en overzichtelijkheid, goed te scoren. Het ideale koopkrachtplaatje bestaat niet. Wel geldt dat het CPB, gegeven de onvermijdelijke beperkingen, de bestaande koopkrachtoverzichten voortdurend probeert te verbeteren. Dit artikel plaatst de laatste verbetering, opgenomen in de MEV 2015, in een langjarig perspectief.*

## 1 Inleiding

In de MEV 2015 heeft het CPB het koopkrachtplaatje in een nieuw jasje gestoken (CPB 2014a). Dit is een goede gelegenheid om weer eens bij de geschiedenis van het koopkrachtplaatje stil te staan. Hoe is dit in de loop van de tijd geëvolueerd? En waar doen we het ook alweer voor? De vraag naar informatie over koopkracht en inkomensverdeling hangt samen met een van de drie SER-doelstellingen voor het sociaaleconomisch beleid: de bevordering van de totstandkoming van een redelijke inkomensverdeling. Bij het inkomensbeleid zijn verschillende vragen in het geding, bijvoorbeeld:

- Welke koopkrachteffecten zijn verbonden aan een voorgenomen specifieke beleidsmaatregel?
- Welke koopkrachteffecten zijn verbonden aan het totaal van de voorgenomen beleidsmaatregelen in het komende begrotingsjaar?
- Wat zijn de koopkrachteffecten op middellange termijn van bijvoorbeeld de maatregelen die voorzien zijn in een regeerakkoord?
- Geeft de koopkrachtontwikkeling in de voorbije jaren aanleiding tot een bijzondere aanpassing van het wettelijk minimumloon?

---

<sup>1</sup> Auteur bedankt Miriam Gielen, Rob Euwals, Martin Mellens en Mathijn Wilkens voor aanvullende informatie en nuttig commentaar.

Voor het beantwoorden van deze vragen spelen koopkrachtplaatjes een nuttige rol (SER 1998; Zwiens en Van der Meer 1998). Daarbij verdient elke vraag al gauw zijn eigen koopkrachtplaatje. Zo zijn de zogenoemde dynamische koopkrachtplaatjes geschikt om inkomensontwikkelingen in de tijd te volgen. Dynamische koopkrachtoverzichten houden naast overheidsbeleid ook rekening met persoonlijke keuzes en omstandigheden als baanwisseling, verhuizing, gezinsuitbreiding, pensionering en ontslag. Daarmee sluiten dynamische plaatjes ook goed aan bij wat huishoudens in de praktijk aan koopkrachtveranderingen meemaken (CPB 2014b).

Toch krijgen dynamische koopkrachtplaatjes relatief weinig publiciteit. Dat komt doordat er relatief veel belangstelling is voor een vraag waar dynamische plaatjes minder geschikt voor zijn, te weten: wat zijn de verwachte koopkrachteffecten in het komende begrotingsjaar als gevolg van voorgenomen kabinetsbeleid? Om deze vraag te kunnen beantwoorden is het juist van belang om de invloed van persoonlijke keuzes en veranderingen in persoonlijke omstandigheden uit te sluiten.

Sinds jaar en dag publiceert het CPB in de Macro Economische Verkenning een koopkrachtraming voor het komende begrotingsjaar. Voor die koopkrachtraming (jaar op jaar) wordt niet een dynamisch, maar een statisch koopkrachtoverzicht gebruikt. Met ‘statisch’ wordt bedoeld dat de huishoudens die in deze koopkrachtoverzichten figureren, niet veranderen van maatschappelijke positie, woning of leeftijd. Er wordt bewust geabstraheerd van de invloed van dergelijke individuele keuzes en veranderingen in persoonlijke omstandigheden om de invloed van overheidsbeleid en enkele algemeen geldende factoren (contractloonstijging, inflatie) zo goed mogelijk in beeld te brengen.

In deze bijdrage staat de evolutie van deze statische koopkrachtplaatjes centraal. Het gaat met name om de koopkrachtplaatjes die het CPB in de hoofdtekst van de MEV gebruikt om het geraamde koopkrachtbeeld toe te lichten.

## 2 Koopkrachtplaatjes als kengetal

Een kengetal bevat wezenlijke informatie over een situatie en/of ontwikkeling en biedt daarmee beleidsmakers een handvat voor het te voeren beleid. Koopkrachtplaatjes kunnen heel goed als kengetal worden opgevat. Daarbij moeten koopkrachtplaatjes, net als andere kengetallen, idealiter goed scoren op de verschillende criteria die voor gebruikers van belang zijn.

1. Representativiteit. Dit criterium heeft twee kanten. Ten eerste de vraag of de in het koopkrachtoverzicht onderscheiden groepen representatief zijn voor de bevolking als geheel (inkomenscategorieën, huishoudenstypen). Ten tweede de vraag of de opgenomen koopkrachtbepalende elementen een voldoende representatief beeld geven (verschillende inkomensbronnen, toeslagen).
2. Voorspelkwaliteit: komen de gemaakte ex-anteberekeningen ook ex post uit? Is er sprake van een acceptabele foutenmarge?

3. Verifieerbaarheid: is duidelijk hoe de cijfers tot stand gekomen zijn? Valt het gepubliceerde kengetal door derden na te rekenen?
4. Overzichtelijkheid: kunnen beleidsmakers in één oogopslag zien wat er aan de hand is?
5. Operationaliteit: als er iets aan de hand is, biedt het koopkrachtoverzicht dan ook een handvat voor corrigerend beleid?

Idealiter zou een koopkrachtkengetal op al deze criteria goed moeten scoren. In de praktijk zullen hoge eisen op het gebied van sommige criteria ten koste kunnen gaan van andere wensen. Dat lijkt vooral te gelden op het gebied van de representativiteit. Een koopkrachtkengetal dat nauwer aansluit bij een veelkleurige realiteit, zal al gauw minder goed scoren op het gebied van de overzichtelijkheid. Een vergelijkbare afruil speelt tussen representativiteit en operationaliteit (wat betekent deze uitkomst voor het beleid?).

**Fictieve of echte huishoudens?** Binnen de categorie statische koopkrachtplaatjes is er nog de keus tussen het werken met fictieve huishoudens (Jan Modaal) of met gegevens van werkelijk bestaande huishoudens (microsimulatie op basis van representatieve bestanden). Verder is het de vraag welke gegevens (inkomensbronnen, aftrekposten, bijtelposten, subsidies) bij de samenstelling van een koopkrachtplaatje een rol moeten spelen en welke buiten beschouwing kunnen blijven. Deze keuzes komen vanzelf aan de orde bij het vergelijken van de verschillende koopkrachtplaatjes.

**De raming van lonen en inflatie.** Een koopkrachtraming vraagt om verschillende ingrediënten, waaronder ramingen van de loonontwikkeling en de inflatie. Bij het CPB zijn de ramingen van de lonen en de inflatie gebaseerd op de uitkomsten van het macro-economische model SAFFIER II (CPB 2010). Deze uitkomsten kunnen worden bijgestuurd op basis van andere informatie die beschikbaar is (afgesloten cao's, maandcijfers inflatie) en kennis van de expert.

Het CPB gebruikt voor de verschillende hierna te bespreken koopkrachtoverzichten een en dezelfde inflatieraming. Deze inflatieraming is voor alle huishoudens gelijk. Het is praktisch niet goed mogelijk om rekening te houden met verschillen in bestedingspatronen tussen huishoudens.

### 3 Koopkrachtplaatje 1.0 (1969-2008)

Bij de vraag: 'wat zijn de koopkrachteffecten in het komende begrotingsjaar?' zijn verschillende statische koopkrachtplaatjes in gebruik geweest. In het oudste koopkrachtplaatje stond Jan Modaal centraal. Jan Modaal had een fictief huishouden met een niet-werkende partner en twee kinderen in de leeftijd van 6 en 11 jaar. Jan Modaal had een inkomen net onder de ziekenfondsgrens en woonde in een huurhuis. De in aanmerking te nemen inkomensbestanddelen en lasten waren precies van te voren gedefinieerd.

Het CPB publiceerde dit eerste koopkrachtplaatje in de MEV van 1969. Het koopkrachtbeeld wordt alleen nog over twee tabellen verdeeld. De eerste tabel kijkt naar het nominaal besteedbaar inkomen van de familie Modaal, een tweede tabel presenteert de inflatieraming. De hoofdtekst merkt vervolgens op dat het netto besteedbaar inkomen er niet veel op vooruit zal gaan.

Al snel wordt de netto verandering van het besteedbaar inkomen in een koopkrachtoverzicht gepresenteerd. Daarnaast worden in de loop der jaren steeds meer standaardhuishoudens toegevoegd. De laatste toevoeging vond plaats in 2000, toen een huishouden van tweeverdieners (anderhalf keer modaal) in de standaardpresentatie werd opgenomen. Het koopkrachtplaatje 1.0 is dus stapsgewijs geëvolueerd.<sup>2</sup> Het is niet overdreven te stellen dat de versie van 2008 de extensie 1.3 of 1.4 verdient.

**Tabel 1** Koopkrachtplaatje 1.4; gemiddeld koopkrachtbeeld op basis van standaardhuishoudens

Koopkracht standaardhuishoudens (exclusief incidenteel), 2005-2008, Mutaties in %				
	2005	2006 <sup>c</sup>	2007	2008
Modaal, alleenverdiener met kinderen	-1,8	1,6	1	-¼
Modaal, alleenstaand	-2,9	1,5	1	-¼
2 x modaal, alleenverdiener met kinderen	-2,9	6,4	¾	-¼
Tweeverdiener, 1½ x modaal met kinderen	-2,2	0,9	1	-¼
Minimumuitkeringsgerechtigde met kinderen <sup>a,b</sup>	-0,9	3,2	1	0
Minimumuitkeringsgerechtigde, alleenstaand <sup>a,b</sup>	-2,1	1,4	1	0
AOW, alleenstaand	0,5	3,3	1	-¼

Bron: CPB, MEV 2008, Tabel 4.7.

a De koopkracht van huishoudens op minimumniveau met huurtoeslag neemt in 2007 0,1%-punt minder toe door de verlaging van de huurtoeslag met 2,75 euro per 1 juli 2006.

b De koopkracht van minimumuitkeringsgerechtigden met kwijtschelding van de OZB voor gebruikers neemt in 2006 met ½%-punt minder toe, doordat zij niet profiteren van de afschaffing hiervan.

c Vanaf 2006 inclusief (Teruggave) Buitengewone Uitgavenregeling voor standaardziektekosten.

Hoe scoort dit eerste koopkrachtplaatje op de eerder genoemde criteria? Het is om te beginnen niet erg representatief. Slechts enkele van de vele typen huishoudens zijn opgenomen. En de wel onderscheiden huishoudentypen zijn een soort stereotypen. Maar weinig werkelijk bestaande huishoudens zullen zich goed in deze stereotypen herkennen.

Verder maken belangrijke inkomenselementen geen onderdeel uit van de standaardberekeningen (bijvoorbeeld de hypotheekrenteaf trek) en geeft het koopkrachtplaatje geen inzicht in de hoeveelheid huishoudens die de mutaties ondergaan en hoe de inkomensverdeling als gevolg daarvan verandert.

<sup>2</sup> Met de aanduiding 1.0 wil ik niet suggereren dat dit koopkrachtoverzicht bij het verschijnen van koopkrachtplaatje 2.0 overbodig is geworden. De verschillende versies kunnen heel goed naast elkaar bestaan.

Het standaard koopkrachtplaatje scoort op het gebied van de voorspelkwaliteit even goed als andere (macro-)economische variabelen. Dit betekent dat er geen sprake is van een systematische voorspelfout en dat de onzekerheidsmarges van de raming te vergelijken zijn met die van andere economische voorspellingen.

Op het punt van de verifieerbaarheid, de overzichtelijkheid en de operationaliteit scoort het standaard koopkrachtplaatje bijzonder goed. De koopkrachtberekening van het CPB kan eenvoudig op het ministerie van Sociale Zaken en Werkgelegenheid worden nagerekend. Door het beperkte aantal huishoudtypen is het koopkrachtbeeld in een oogopslag te overzien. En als het koopkrachtbeeld er niet goed uitziet, dan is al snel duidelijk welke categorieën het betreft en wat de eventuele beleidsreactie zou moeten zijn.

Al met al is duidelijk dat het eerste statische koopkrachtplaatje duidelijke voor- en nadelen had. Hoe staat dit dan met de alternatieve statische koopkrachtplaatjes?

#### **4 Koopkrachtplaatje 2.0 (sinds 1998)**

Sinds 1998 publiceert het CPB een koopkrachtoverzicht op basis van de uitkomsten van een microsimulatiemodel. Het model wordt gevoed met de gegevens van een groot aantal aan de werkelijkheid ontleende huishoudens. De in aanmerking te nemen inkomensbestanddelen en lasten zijn gespiegeld aan wat er in deze huishoudens omgaat. Dit is mogelijk omdat microsimulatie gebruik maakt van geanonimiseerde gegevens van onder meer de Belastingdienst. Binnen het model zijn huishoudens statisch gemaakt, door te doen alsof de omstandigheden in het komende jaar niet zullen veranderen (geen verhuizing, baanwisseling, gezinsuitbreiding, etc.). Het eerste koopkrachtplaatje van het CPB op basis van microsimulatie werd gepubliceerd in het Centraal Economisch Plan van 1998.

Hoe scoort het nieuwe koopkrachtplaatje nu op de eerder genoemde criteria? Doordat microsimulatie gebruikmaakt van werkelijk bestaande huishoudens geeft het, ten opzichte van het standaard koopkrachtplaatje, een realistischer beeld van de effecten van beleid en (autonome) ontwikkelingen op de koopkracht. Doordat microsimulatie representatief is voor de bevolking als geheel, is het ook mogelijk om uitspraken te doen over de relatieve omvang van verschillende inkomensgroepen en over veranderingen in de inkomensverdeling.

Bij de uitspraak dat microsimulatie representatief is voor de bevolking als geheel, past wel een kanttekening. Bij de eerste versie van koopkrachtplaatje 2.0 ontbraken enkele groepen, waaronder zelfstandigen, vutters en huishoudens waarvan de hoofdkostwinner meerdere inkomensbronnen heeft. Genoemde groepen zijn sinds de MEV 2015 alsnog in het koopkrachtoverzicht opgenomen.

De belangrijkste groep die nu nog ontbreekt, betreft huishoudens met een besteedbaar inkomen onder het bestaansminimum. Het gaat bijvoorbeeld om studerende kinderen en verlieslijdende zelfstandigen. Bij deze groep is het heel moeilijk om koopkrachtmutaties op een zinvolle manier in kaart te brengen (bijvoorbeeld verlies in jaar 1, winst in jaar 2).

**Tabel 2** Koopkrachtplaatje 2.0 (eerste versie); mediaan koopkrachtbeeld op basis van microsimulatie

Koopkracht (exclusief incidenteel) naar huishoudtype, inkomensbron hoofdverdiener en huishoudinkomen, 1998-1999, Mediaan koopkrachtmutatie in %						
Bruto huishoudensinkomen <sup>a</sup>	Alleenverdiener		Tweeverdiener		Alleenstaand <sup>b</sup>	
	1998	1999	1998	1999	1998	1999
Hoofdverdiener werknemer <sup>c</sup>						
≤150% WML	2¼	¾	▼	▼	1¼	½
150-250% WML	2	¾	1¾	¾	1¼	½
>250% WML	2	1	1½	1	1¼	1
Hoofdverdiener uitkeringsgerechtigd						
≤120% WML	3	¾	▼	▼	2½	¾
>120% WML	2	¾	1¾	¾	1¼	½
65-plussers						
≤120%WML	▼	▼	4	1	5	1
>120%WML	3	½	¼	2¾	2¾	0

a Bruto inkomen uit arbeid of uitkering, voor tweeverdieners het gezamenlijke inkomen; WML=brutominimumloon, AOW-bruto 100% AOW-uitkering.

b Inclusief alleenstaande ouders.

c Met inbegrip van ambtenaren en werknemers in de zorgsector.

▼ Samengevoegd met de erop volgende inkomensgroep vanwege te weinig waarnemingen.

Microsimulatie houdt met veel meer inkomensbestanddelen (bijvoorbeeld hypotheekrenteaftrek, huurtoeslag) en lasten (bijvoorbeeld eigen woning forfait) rekening dan het standaardoverzicht. Ook dit komt de representativiteit ten goede. Dit voordeel betreft echter geen inherent voordeel, maar berust op een bewuste keus. Ook het standaardoverzicht zou met veel meer inkomensbestanddelen kunnen werken, maar dat wordt omwille van de overzichtelijkheid niet gedaan.

Microsimulatie kan voorts een bijzonder groot aantal verschillende groepen in beeld brengen. De microsimulatie kan hier het slachtoffer worden van zijn eigen succes. Gegeven de mogelijkheden lijkt het niet eenvoudig om de presentatie van de uitkomsten te beperken tot een beknopt koopkrachtoverzicht. Op het criterium overzichtelijkheid zal het dus al gauw wat minder goed scoren dan het traditionele koopkrachtoverzicht.

Op het criterium operationaliteit scoort microsimulatie minder goed dan koopkrachtplaatje 1.0. Een uitspraak over de koopkracht van de werknemer tot 120 procent minimumloon heeft bijvoorbeeld betrekking op huishoudens met en zonder kinderen en met en zonder aanvullende inkomensbronnen. Als uit het overzicht blijkt dat deze groep huishoudens er in koopkracht op achteruitgaat, dan hebben beleidsmakers niet direct aanknopingspunten voor corrigerend beleid.

Een belangrijke kanttekening in dit verband is dat koopkrachtplaatje 2.0 omwille van de overzichtelijkheid de mediane koopkrachtontwikkeling laat zien (de mediaan is de middelste waarneming in een groep). Dit heeft al gauw iets ongrijpbaars, omdat bijna niemand zich met die mediaan zal kunnen identificeren.

Bij een ogenschijnlijk gunstig koopkrachtbeeld is het nog steeds mogelijk dat grote groepen erop achteruitgaan, dit door de spreiding rondom de mediaan.

Een vergelijkbaar probleem doet zich bij het koopkrachtplaatje 1.0 voor. Ook het standaardplaatje werkt immers met gemiddelden voor de huurstijging, de geldontwaarding, de loonontwikkeling, de lokale lasten, de ziektekostenpremies en de indexerings van pensioenen.

Een vierde kanttekening betreft de verifieerbaarheid. Ook hier scoort de microsimulatie minder dan het standaardkoopkrachtoverzicht. Het is voor een buitenstaander immers ondoenlijk om de uitkomsten van het nieuwe koopkrachtplaatje na te rekenen. Daarvoor moet je toegang hebben tot dezelfde gegevensbron en kennis hebben van de ins- en outs van het door het CPB gebruikte microsimulatiemodel.

Al met al heeft koopkrachtplaatje 2.0 ten opzichte van het standaardoverzicht duidelijke voor- en nadelen. Dit is waarschijnlijk de reden dat het CPB in de periode 1999-2008 de twee overzichten naast elkaar heeft gepubliceerd. Dit was overigens ook de strekking van het SER-advies van 1998:

*Als het gaat om het in beeld brengen van jaar-op-jaareffecten van algemeen beleid (overheid, sociale partners) dan lijkt de recent ontwikkelde statische microsimulatie van het CPB een interessante aanvulling te zijn op de huidige systematiek. (...)*

*Bezwaren van microsimulatie doen zich onder meer voor bij de relatie koopkrachtcijfer-terugkoppeling naar beleid (het operationaliteitscriterium). (...) Dit bezwaar kan echter worden ondervangen door als beleidsregel te hanteren dat opvallende effecten, die wellicht in de gepresenteerde mediaan niet tot uitdrukking komen, afzonderlijk in kaart worden gebracht. Op basis daarvan kunnen beleidsmakers zo nodig passende maatregelen treffen.*

Ook het koopkrachtplaatje 2.0 is in de loop van de tijd geëvolueerd. Zo heeft het CPB toegang gekregen tot een representatievere databron en zijn aanvullende groepen (huishoudens met en zonder kinderen, huishoudens totaal) afzonderlijk in beeld gebracht. Met ingang van de MEV 2015 wordt de informatie van drie eerder ontbrekende groepen in het koopkrachtoverzicht verwerkt (zelfstandigen, vutters en huishoudens waarvan de hoofdkostwinner meerdere inkomensbronnen heeft), ook al worden deze groepen niet afzonderlijk in beeld gebracht. Verder is in mijn ogen de presentatie overzichtelijker geworden. Het meest recente overzicht uit de MEV 2015 verdient dus waarschijnlijk de extensie 2.2 of hoger.

**Tabel 3** Koopkrachtplaatje 2.2; mediaan koopkrachtbeeld op basis van microsimulatie

	2014	2015	
	mediaan koopkrachtmutatie in % (a)		omvang in % totaal (b)
<b>Inkomensniveau (c)</b>			
< 175% WML	1	½	35
175 - 350% WML	1¾	¾	39
350-500% WML	2	¾	16
> 500% WML	¾	¾	10
<b>Inkomensbron (d)</b>			
Werkenden	2	½	65
Uitkeringsgerechtigden	1	½	9
Gepensioneerden	¾	0	24
<b>Huishoudtype</b>			
Tweeverdieners	1¾	¾	50
Alleenstaanden	1¾	½	42
Alleenverdieners	½	0	8
<b>Gezinssamenstelling (e)</b>			
Met kinderen	1¾	¾	28
Zonder kinderen	2	½	51
<b>Alle huishoudens</b>	1½	½	100

(a) Statische koopkrachtmutaties exclusief incidentele inkomensmutaties.  
(b) Percentage van totaal aantal huishoudens in 2014.  
(c) Bruto inkomen uit arbeid of uitkering op huishoudniveau; bruto minimumloon (WML) is in 2014 ongeveer 19.300 euro.  
(d) De indeling naar inkomensbron is op basis van de hoogste inkomensbron op huishoudniveau, waarbij een huishouden waarvan hoofd of partner winstinkomen heeft, bij werkenden wordt ingedeeld. Huishoudens met vroegpensioen of studiefinanciering als hoogste inkomensbron zijn uitgezonderd.  
(e) De indeling naar gezinssamenstelling is op basis van aanwezigheid van kinderen tot 18 jaar en is exclusief huishoudens van gepensioneerden.

Bron: CPB, MEV 2015

## 5 Koopkrachtplaatje 3.0 (vanaf 2004)

Het SER-advies van 1998 signaleerde dat het standaard koopkrachtplaatje, net als de nieuwe microsimulatie, voor- en nadelen had. In feite lijken de twee elkaar goed aan te vullen. En wanneer er bijzondere ontwikkelingen waren, dan kon het CPB die heel goed afzonderlijk in beeld brengen.

Dit is precies wat er de jaren 2001-2003 gebeurde. Het CPB presenteerde de koopkrachtplaatjes 1.0 en 2.0 naast elkaar en gaf een aanvullende toelichting in de vorm van een puntenwolk als de spreiding rond de mediaan daar aanleiding voor gaf. De aanleiding in 2001 was het in beeld brengen van de gevolgen van de belastingherziening. En in 2002 en 2003 waren er afzonderlijke bevolkingsgroepen die speciale aandacht verdienden.

In de MEV 2004 krijgen deze puntenwolken de vorm van een nieuw koopkrachtoverzicht. Vanaf dat moment brengt het CPB systematisch voor zes bevolkingsgroepen de spreiding rond de mediaan in beeld. Tussen 2004 en 2008 is het nog een aanvulling op de koopkrachtplaatjes 1.0 en 2.0. Maar met ingang van

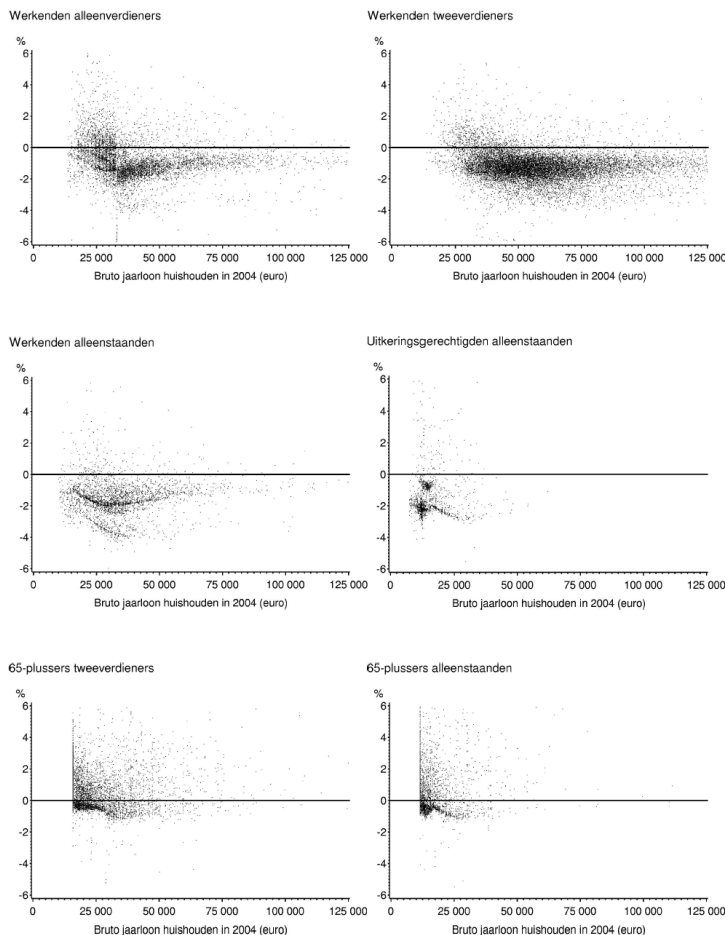


de MEV 2009 blijkt het in de hoofdtekst de plaats in te nemen van het traditionele koopkrachtoverzicht. Daarom noem ik die puntenwolken koopkrachtplaatje 3.0.

Deze naamgeving is wellicht meer optisch dan inhoudelijk gemotiveerd. Ik zie een nieuw koopkrachtplaatje en wil dat een naam geven. Maar meer inhoudelijk kan je de puntenwolken natuurlijk ook zien als een aanvullende presentatie van koopkrachtplaatje 2.0. Als je via microsimulatie het mediane koopkrachtbeeld laat zien, terwijl je de achterliggende spreiding aanvullend in beeld kan brengen, waarom zou je dat dan nalaten?

Het koopkrachtplaatje 1.0 speelt geen rol meer bij de toelichting van het koopkrachtbeeld in de hoofdtekst van de MEV. Maar het wordt nog steeds gepubliceerd in een bijlage van de MEV. Daarbij is het aantal standaardhuishoudens uitgebreid van 9 naar 18.

**Figuur 1** Koopkrachtplaatje 3.0; koopkrachtbeeld op basis van micro-simulatie, puntenwolken in plaats van de mediaan



Bron: CPB, MEV 2004.

Ook bij dit nieuwe koopkrachtoverzicht kan de vraag worden gesteld hoe het ten aanzien van de verschillende criteria scoort.

Op het criterium van de representativiteit is de score ambigu. Omdat er maar zes groepen worden onderscheiden, is het minder representatief dan koopkrachtoverzicht 2.0. Daar staat tegenover dat overzicht 2.0 alleen de mediaan laat zien, terwijl 3.0 per getoonde bevolkingsgroep de hele populatie in beeld brengt.

Qua voorspelkwaliteit is er geen verschil tussen de overzichten 2.0 en 3.0. Het verschil zit hem uitsluitend in de presentatie van de uitkomsten (mediaan versus puntenwolk).

De verifieerbaarheid blijft ten opzichte van koopkrachtplaatje 1.0 een minpunt. De uitkomsten van koopkrachtplaatje 3.0 zijn niet falsifieerbaar. Welke buitenstaander zal een fout in een puntenwolk kunnen traceren? Het verschil met koopkrachtplaatje 2.0 is echter niet groot. En wellicht is bij koopkrachtplaatjes de verifieerbaarheid ook niet het belangrijkste criterium.

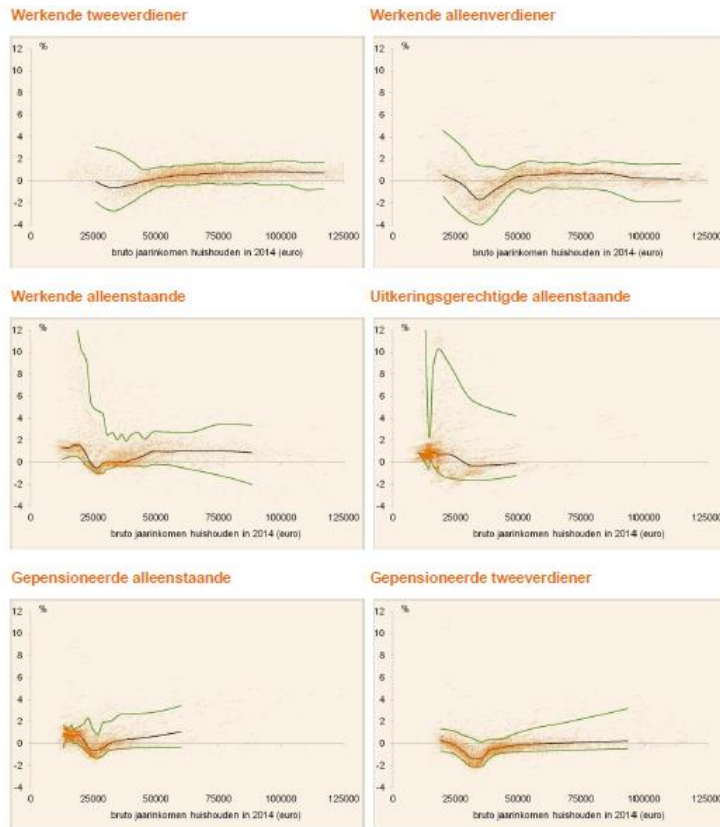
Op het criterium overzichtelijkheid voel ik mij wat onzeker. Het op een pagina in beeld brengen van de puntenwolken van zes verschillende populaties is zeker een knappe prestatie. Maar het interpreteren van die puntenwolken vind ik niet gemakkelijk; hoe moet ik die grote verschillen tussen (en binnen) de puntenwolken duiden? Sommige puntenwolken laten allerlei discontinuïteiten zien, die ik moeilijk kan doorgronden. Wellicht dat de echte deskundigen bij het ministerie van Sociale Zaken en Werkgelegenheid daar minder moeite mee hebben. Wellicht is dit ook gewoon een illustratie van de eerder genoemde afruil tussen representativiteit en overzichtelijkheid.

In dit verband speelt ook dat puntenwolken een heel grote spreiding kunnen hebben. Dit leidt onwillekeurig tot de vraag; wat is er met die uitschieters aan de hand? En voor je het weet gaat alle aandacht uit naar die ene uitschieter die in het komende begrotingsjaar wel erg veel pech lijkt te hebben.

Laatstgenoemde observatie raakt aan het criterium van de operationaliteit. Hier scoort overzicht 3.0 (net als overzicht 2.0) minder goed. Als het koopkrachtbeeld er niet goed uitziet, weten beleidsmakers dan ook aan welke knop ze moeten draaien? Dit is bij de koopkrachtoverzichten op basis van microsimulatie – gegeven het grote aantal inkomensgroepen en de grote hoeveelheid inkomensbestanddelen – veel minder duidelijk dan bij het koopkrachtoverzicht 1.0. Dit heeft te maken met de eerder genoemde afruil tussen representativiteit en operationaliteit.

Nu is het CPB voortdurend bezig om de gebruiker van koopkrachtoverzichten tegemoet te komen. Dit blijkt eens te meer uit de meest recente update van koopkrachtplaatje 3.0, die ik dan ook versie 3.1 heb genoemd. Het grote verschil met versie 3.0 is dat de puntenwolken zijn ingesnoerd binnen een corridor die 90 procent van alle waarnemingen omvat. Met deze presentatie is de kans minder groot dat de politieke discussie teveel beïnvloed wordt door een enkele uitschieter.

**Figuur 2** Koopkrachtplaatje 3.1; koopkrachtbeeld op basis van micro-simulatie, puntenwolken met een 90-procent corridor



Bron: CPB, MEV 2015.

## 6 Conclusie

Het CPB presenteert nu pakweg 45 jaar koopkrachtoverzichten en die overzichten zijn voortdurend verbeterd. Toch blijft een oude wijsheid opgeld doen: het ideale koopkrachtplaatje bestaat niet. Dat ligt niet zozeer aan de koopkrachtplaatjes zelf, maar aan de weerbarstigheid van de werkelijkheid die ze handzaam moeten zien samen te vatten. Die handzame samenvatting in een enkel plaatje of kengetal is gewoon niet goed mogelijk. Bij een toenemende vereenvoudiging van de werkelijkheid volgt een hogere score bij de criteria overzichtelijkheid en operationaliteit, maar dit gaat ten koste van een lagere score voor wat betreft de representativiteit.

Het lijkt een veilige aanname dat het CPB om deze reden de verwachte koopkrachtontwikkeling met meer dan één koopkrachtplaatje in beeld zal willen

blijven brengen. Even aannemelijk is dat er na 3.1 nog verschillende updates zullen volgen.

#### **Auteur**

Roland Zwiers (R.Zwiers@SER.nl) is senior beleidsmedewerker bij de Sociaal-Economische Raad.

#### **Literatuur**

- CPB, 2010, SAFFIER II, 1 model voor de Nederlandse economie, in 2 hoedanigheden, voor 3 toepassingen. CPB Document 217.
- CPB, 2014a, *Macro-Economische verkenning 2015*.
- CPB, 2014b, Miriam Gielen en Mathijn Wilkens, Koopkracht, een kwestie van kwartjes?, CPB Policy Brief 2014/11, 17 december 2014.
- CPB, 1998, *Centraal Economisch Plan 1998*.
- CPB, *Macro-Economische Verkenning*, verschillende jaren in de periode 1969-2014.
- SER, 1998, SER-advies kengetallen koopkracht, publicatienummer 98/15, Den Haag, 19 juni 1998.
- Zwiers, A.R.G.J. en H. van der Meer, 1998, Koopkrachtplaatjes voor iedereen, *ESB*, vol. 83(4167): 700-703.