

# Arbeidsparticipatie: begrip, meting en een Europese vergelijking 1987-1991

*Willem Dercksen en Cees van Paridon<sup>1</sup>*

Sinds twee jaar is een verhoging van de arbeidsparticipatie het belangrijkste doel van het sociaal-economisch beleid in Nederland. De Sociale Nota 1993 en het recente SER-advies over de overlegeconomie zijn zo te zeggen geheel doortrokken van het participatievirus (Sociale Zaken en Werkgelegenheid, 1992; Sociaal-Economische Raad, 1992). In economisch opzicht is vooral de lage participatie in arbeidsjaren problematisch, in sociaal opzicht de lage arbeidsdeelname in personen. Het WRR-rapport "Een werkend perspectief" becijferde de achterstand van Nederland op de Europese Gemeenschap als geheel op 6 arbeidsjaren per 100 inwoners in de leeftijd van 15-64 jaar (minus scholieren en studenten). Dit kengetal heeft betrekking op 1987. In de Sociale Nota 1993 is de achterstand voor 1990 becijferd op 7 procentpunten (Sociale Zaken en Werkgelegenheid, 1992, bijlage 5). Is de Nederlandse positie in de EG op dit punt dus nog verder verslechterd?

In dit artikel gaan we allereerst in op het begrip arbeidsparticipatie, de operationalisering en de waarneming ervan. Hoewel het een basisbegrip is geeft het toch vaak misverstanden, vooral bij internationale vergelijking. Een moeilijkheid is dat een op dezelfde wijze gedefinieerd begrip door per land verschillende operationalisaties en manieren van waarnemen tot niet geheel vergelijkbare uitkomsten leidt. Een andere moeilijkheid is de omrekening van de arbeidsparticipatie naar arbeidsjaren. Bij de operationalisering moeten keuzes worden gemaakt. We behandelen beide zaken en expliciteren vervol-

---

<sup>1</sup>Willem Dercksen is hoogleraar sociaal-economisch beleid aan de Rijksuniversiteit Utrecht en directeur van de Onderzoeksschool AWSB. Cees van Paridon is stafmedewerker bij de WRR en tevens bijzonder hoogleraar Duitse economie aan de Vrije Universiteit Amsterdam.

gens de berekeningswijze van de arbeidsparticipatie in arbeidsjaren. Noch in het WRR-rapport noch in de Sociale Nota 1993 is deze geëxpliciteerd. Aan de uitkomsten van de berekeningen is te zien dat er verschillen zijn. De hierboven genoemde kengetallen zijn dan ook niet precies vergelijkbaar. In paragraaf 3 analyseren we de Nederlandse arbeidsdeelname in vergelijking tot die in andere EG-landen en de ontwikkeling in de periode 1987-1991. We specificeren het beeld naar leeftijd en geslacht. Nederland blijkt weliswaar iets van zijn achterstand in te lopen, maar de verschillen met andere EG-lidstaten zijn nog altijd aanzienlijk.

## 1. Het begrip arbeidsparticipatie

Om de arbeidsparticipatie in een land goed te kunnen beschrijven is statistische informatie nodig over de volgende begrippen: potentiële beroepsbevolking, werkenden en werklozen. Ingezetenen in de leeftijd van 15-64 jaar vormen de potentiële beroepsbevolking. Wanneer we de werkenden en werklozen daarvan aftrekken resteren de economisch inactieven. Dit zijn veelal huisvrouwen, vervroegd gepensioneerden, arbeidsongeschikten, scholieren en studenten. Voor alle duidelijkheid: inactief betekent niet dat deze mensen niets doen. Ze kunnen allerlei waardevolle activiteiten verrichten. Indien zij daarvoor echter geen (financiële) beloning ontvangen, en dus ook geen belasting en sociale premies betalen, tellen zij niet mee voor de arbeidsparticipatie.

**Bruto en netto arbeidsparticipatie.** Arbeidsparticipatie wordt vaak gedefinieerd als het percentage werkenden binnen de potentiële beroepsbevolking. Dit noemen we de netto arbeidsparticipatie. Voor de werkenden gelden hierbij geen leeftijdsgrenzen. Ook werkenden ouder dan 64 jaar, of jonger dan 15 jaar, doen mee in de teller van het bovenstaande quotiënt. Uit gegevens van EUROSTAT blijkt overigens dat arbeid van jonge kinderen slechts in bepaalde landen waargenomen wordt. Dat betekent niet dat deze kinderarbeid er niet is. Statistisch waarnemen is iets anders dan het in werkelijkheid voorkomen. Het CBS stelt bijvoorbeeld voor kinderen jonger dan 15 jaar niet vast of zij werken, omdat het hier om een zeer gering aantal gaat. Ook de werkende 15-jarigen worden vaak niet waargenomen.

EUROSTAT nam in de arbeidsmarktsurveys van de lidstaten in 1991 270.000 werkenden jonger dan 16 jaar waar. Hiervan komt 25 procent uit Italië, eveneens 25 procent uit Portugal en bijna 19 procent uit Nederland.

Het begrip werkende is op zichzelf reeds lastig. Wanneer is iemand werkend? De gebruikelijke definitie is: iedereen die in loondienst, als zelfstandige of meewerkend gezinslid arbeid verricht. Hierbij kunnen ook urengrenzen gehanteerd worden. In het verleden golden er in de Nederlandse definitie

van werkende minimum urengrenzen van 25 uur, 20 uur en 15 uur per week. Met ingang van 1984 heeft het CBS de laatste urengrenzen laten vallen. Sinds die tijd tellen ook alle deeltijdbanen korter dan 15 uur mee voor de vaststelling van de omvang van de werkzame beroepsbevolking. In 1991 besloot de Centrale Commissie voor de Statistiek om met ingang van 1992 een grens van 12 uur aan te leggen. De Enquête Beroepsbevolking blijft overigens wel informatie verschaffen over kleine deeltijdbanen.

Naast de netto arbeidsdeelname is ook de bruto arbeidsparticipatie een relevante indicator. Het gaat dan om de optelsom van werkenden en werklozen, weer als percentage van de potentiële beroepsbevolking. Werkloosheid is in Nederland erg restrictief gedefinieerd. Volgens de huidige definitie van het officiële werkloosheidscijfer behoren alle personen van 16-64 jaar tot de geregistreerde werkloosheid die:

- niet betaald werkzaam zijn,
- staan ingeschreven bij een arbeidsbureau,
- beschikbaar zijn om een werkkring te aanvaarden van 20 uur per week of meer.

Deze criteria zijn, met uitzondering van de 20 uren grens, conform de aanbevelingen van de Internationale Arbeidsorganisatie. Het Centraal Planbureau hanteert een wat minder restrictieve definitie: Aan Werkzoekenden Zonder Baan (WZB) worden geen eisen gesteld omtrent de beschikbaarheid in uren. De waarneming van de Nederlandse werkloosheid gebeurt via de combinatie van gegevens van de Enquête Beroepsbevolking (EBB) en de registratie door de arbeidsbureaus. Thans is een verdere restrictie van de werkloosheidsdefinitie in discussie. Het CBS stelt voor om die werklozen niet langer mee te tellen die, blijkens eigen opgave in de EBB, niet actief naar werk zoeken. Anderzijds zouden twee andere groepen wel meegeteld moeten worden: (1) personen die niet werken, actief zoeken naar werk voor 12-19 uur per week en beschikbaar zijn, evenals (2) personen die minder dan 12 uur per week werken en actief zoeken naar werk voor 12 uur of meer per week en beschikbaar zijn. Per saldo resulteert dit in een betrekkelijk geringe daling van de officiële werkloosheid, voor 1990 van 346.000 tot 321.000 (Bierings, Imbens en Van Bochove, 1991). Deze specificatie zou ook als norm kunnen gelden voor de nu onderling niet geheel vergelijkbare werkloosheidscijfers van de EG-lidstaten.

**Arbeidsparticipatie in personen en in arbeidsjaren.** De arbeidsparticipatie kan uitgedrukt worden in personen of in arbeidsjaren (voltijdbanen). Met name in landen met veel deeltijdarbeid, zoals Nederland, kunnen de verschillen tussen beide indicatoren groot zijn. Momenteel werkt in Nederland circa een op de drie werknemers in deeltijd. Er zijn verschillende criteria voor

deeltijdarbeid. Eén criterium is werk van minder dan 35 uur per week. De EBB 1990 laat dan zien dat 33 procent van de werkenden korter dan 35 uur per week werkt (Sociale Zaken en Werkgelegenheid, 1991). Een tweede criterium is de eigen opgave van de respondenten. Volgens dit criterium werkt in Nederland 30 procent van de werkenden in deeltijd (Sociale Zaken en Werkgelegenheid, 1990). Een groot deel van deze deeltijdwerkers heeft een baan van een of enkele uren per week. Nederland is zowel op het punt van deeltijdbanen korter dan 10 uur per week als van deeltijdbanen langer dan 10 uur per week koploper in de EG<sup>2</sup>. Vooral met de overgang in 1987 van Arbeidskrachtentelling (AKT) naar Enquête Beroepsbevolking (EBB) is de categorie kleine deeltijdbanen goed in het statistisch beeld gekomen (Van Paridon, 1989). Hoewel de definitie van het begrip werkende gelijk bleef, veranderde de uitkomst. Dit was voor een deel toe te schrijven aan een iets andere vraagstelling in de EBB, voor een ander deel aan de toepassing van computer-gestuurde enquëtering en verder aan de overgang van een enquête in het voorjaar naar maandelijkse enquëtering. Een vergelijking van de vragen in de arbeidsmarktsurveys in de verschillende lidstaten van de EG bevestigt het vermoeden dat het Nederlandse CBS de categorie werkenden nauwkeuriger waarneemt dan de statistische bureaus in de andere lidstaten. Kleine deeltijdbanen als krantenbezorger en zaterdaghulp komen hier beter in beeld. Om die reden onderscheiden we in het vervolg van dit artikel niet alleen de (netto) arbeidsparticipatie in personen, maar ook de netto arbeidsparticipatie uitgedrukt in personen die 10 uur of meer werken per week<sup>3</sup>. Dat hier gekozen is voor de grens van 10 uur per week, vloeit voort uit de aard van de bij EUROSTAT beschikbare data (deeltijdwerk gespecificeerd naar categorieën van 5 uur). De Centrale Commissie voor de Statistiek van het CBS heeft de 12-uurgrens voor de definiëring van de werkzame beroepsbevolking op empirische gronden vastgesteld. Het argument is dat een meerderheid van degenen die 12 uur per week of meer werken dit als hun voornaamste bezigheid beschouwt, terwijl van degenen die per week minder uren werken slechts een minderheid dit als voornaamste bezigheid ziet (Bierings, Imbens en Van Bochove, 1991). Voor internationale vergelijkingen valt echter ook het CBS terug op het 10-uurcriterium (CBS, 1992; Van Bastelaer, 1993).

---

<sup>2</sup>Zie EUROSTAT (1993), tabellen 34 en 51. In Nederland werkt 11.1 procent van alle werkenden 10 uur of minder, in de EG is dat cijfer 2.9 procent. Deeltijdbanen langer dan 10 uur worden in Nederland bezet door 21.6 procent van alle werkenden, in de EG door 10.9 procent.

<sup>3</sup>Hierbij is gebruikt gemaakt van de *feitelijke* wekelijkse arbeidstijd, dwz het aantal uren dat iemand in een bepaalde periode (de referentieperiode van de arbeidsmarktsurvey) werkt. Dit begrip is te onderscheiden van de *gebruikelijke* werktijd, dwz. het aantal uren dat iemand gebruikelijk werkt per week.

In een internationale vergelijking van de arbeidsparticipatie uitgedrukt in arbeidsjaren is het van belang onderscheid te maken tussen de gebruikelijke (bij CAO overeengekomen) en de feitelijke werktijd. Verschillen tussen beide ontstaan onder meer door ziekteverzuim, overwerk, werktijdverkorting, verlof en vakanties. De waarneming van deze verschillen is uiteraard gevoelig voor het moment van enquêteren. Tijdens een griep epidemie zal het verschil tussen gebruikelijke en feitelijke werktijd aanmerkelijk groter zijn dan in de eerste weken na de zomervakantie.

Daarnaast heeft EUROSTAT de ervaring dat respondenten nauwkeuriger kunnen aangeven hoeveel uur ze feitelijk in een bepaalde periode gewerkt hebben dan hoeveel uur ze volgens contract/afpraak zouden hebben moeten werken.

Voor zover naar de gebruikelijke arbeidstijd wordt verwezen kan nog gecorrigeerd worden voor het aantal uren dat een arbeidsjaar in een land telt. Voor de industrie in de EG varieert dit van 1648 uur in Duitsland tot 1935 uur in Portugal (1 oktober 1990). Op basis van Nederland = 100 is het indexcijfer voor Duitsland 95 en voor Portugal 112. Dit indexcijfer is voor de Verenigde Staten 110 en voor Japan 124 (International Labour Review, 1991, blz. 512).

Hoe berekenen we nu de netto arbeidsparticipatie in arbeidsjaren? Ofwel, hoe tellen afzonderlijke banen op tot voltijdse banen? Om deze vraag te beantwoorden is allereerst een definitie nodig van een voltijdse baan: is dat de standaard 40 uur, of moeten we uitgaan van de per land (en sector) verschillende urennorm voor een voltijdse baan? Deze vraag is in zoverre van belang dat de EG-lidstaten belangrijke verschillen vertonen in de omvang van de gewerkte werkweek, als opgegeven door diegenen die aangeven voltijds te werken. Daar komt nog een tweede aspect bij. In de EUROSTAT-survey wordt zowel gevraagd naar de feitelijk gewerkte (verder: actual) als naar het gebruikelijke aantal uren (verder: usual) dat men werkt. Ook hier kunnen belangrijke verschillen optreden, niet alleen tussen maar zeker ook binnen landen. Voor Nederland bedraagt de gemiddelde werkweek voor een voltijdse betrekking 38.4 uur volgens de actual-maatstaf, maar 39.1 uur volgens de usual-maatstaf.

In het WRR-rapport over de arbeidsparticipatie is bij de berekening van de netto arbeidsparticipatie in arbeidsjaren uitgegaan van 40 uur op basis van de actual-vraagstelling (WRR, 1990). Voor dit artikel is overgestapt op de feitelijke omvang van een werkweek, gebaseerd op de antwoorden van diegenen die voltijds werken. We hebben gekozen voor de gegevens op basis van de actual-vraagstelling, omdat volgens EUROSTAT deze data betrouwbaarder zijn dan die op basis van de usual-vraagstelling. Dat we nu niet voor een standaard-lengte van 40 uur gekozen hebben, maar voor een per land

verschillende lengte van de werkweek, is ingegeven door de observatie dat de verschillen in omvang van een voltijdse werkweek tussen de diverse landen nog verder zijn toegenomen<sup>4</sup>.

Hoe gevoelig de keuze voor een bepaalde methodiek is (actual versus usual, 40 uur versus variabele omvang werkweek), kan worden geïllustreerd aan de hand van berekeningen voor Nederland. Grafiek 1 (zie bijlage) laat zien wat de gevolgen zijn voor de netto arbeidsparticipatie in arbeidsjaren voor Nederland en voor de EG, als de vier mogelijke toepassingen (actual-40 uur, actual-variabele duur, usual-40 uur en usual-variabele duur) worden doorge-rekend. De uitkomsten voor Nederland blijken dan te variëren tussen 49.3 en 51.5. Dat betekent een verschil van ruim 4 procent (2.2 procentpunten). Ter relativering geldt wel dat de uitkomsten voor de EG een nagenoeg overeen-komstige variatie te zien geven. Gaat het om de relatieve positie van Neder-land binnen de EG, dan lopen de uitkomsten uiteen tussen 87.3 en 89.8 procent (minder dan 3 procent). Duidelijk is dat cijfers over arbeidsparticipa-tie niet op de vierkante centimeter beoordeeld moeten worden. Ontwikkelin-gen en relatieve posities zijn informatiever dan absolute cijfers.

## 2. De Europese arbeidsmarktsurvey

EUROSTAT, het statistisch bureau van de EG, organiseert jaarlijks een arbeidsmarktsurvey. Op basis van voorstellen van EUROSTAT stelt de Europese Commissie in overleg met de lidstaten een vragenlijst op, evenals de belangrijkste definities. De nationale statistische bureaus zijn verant-woordelijk voor het trekken van de steekproef en de uitvoering van de survey. Deze procedure waarborgt een grote mate van vergelijkbaarheid van de resultaten. Op een aantal punten laat de vergelijkbaarheid van de resulta-ten echter te wensen over. Zo hebben de statistische bureaus vrijheden om de inhoud en volgorde van vragen aan te passen aan nationale desiderata. Zoals in Nederland bleek bij de overgang van AKT op EBB is de formulering van een vraag van invloed op de beantwoording. De verschillende bureaus hebben verder ook vrijheden met betrekking tot de wijze van steekproeftrekking. Nederland kent bijvoorbeeld een maandelijks enquête-ring, maar er zijn ook landen met een jaarlijkse survey. Voorts kan de vergelijkbaarheid beïnvloed zijn door verschillende culturele gebruiken en sociale en politieke omstandigheden op het moment en de plaats van het interview (EUROSTAT, 1990; Van Bastelaer, 1991)). Verschil in het opgeven van zwart werk is een voorbeeld: de surveys vragen naar betaald

---

<sup>4</sup>We beschikken niet over de gegevens om de arbeidsparticipatie in arbeidsjaren voor 1987 te herberekenen op basis van de *feitelijke* omvang van een werkweek.

werk, niet naar de kleur ervan.

EUROSTAT is, in tegenstelling tot de nationale statistiebureaus, niet onafhankelijk, maar onderdeel van de Europese bureaucratie. De wetenschappelijke verantwoordelijkheid van dit bureau heeft hierdoor minder waarborgen dan die van de nationale statistische bureaus. Verder speelt hier ook het subsidiariteitsbeginsel: EUROSTAT mag niet doen wat nationale statistiebureaus ook (zeggen te) kunnen. In het onderhavig geval betreft dit het trekken van de steekproeven, het preciseren van vragenlijsten, het enquêteren en het verwerken van gegevens<sup>5</sup>. Door al deze factoren zijn de uitkomsten van de arbeidsmarktsurveys van de lidstaten niet volledig vergelijkbaar. Dit geldt in het bijzonder voor de waarneming van kleine deeltijdbanen. Naar de effecten van een door andere factoren veroorzaakte bias kunnen we slechts gissen.

Een voor de hand liggende oplossing is een volledig uniforme arbeidsmarktsurvey uitgevoerd door een onafhankelijk (!) Europees statistiebureau. Daarmee zou ook een uniformering van de werkwijze mogelijk worden. Dat zou tot een minimalisering van sociaal-culturele ruis (vanwege nationale verschillen) kunnen leiden. Zo'n Europese statistiek biedt in economisch opzicht bovendien schaalvoordelen. Politiek-bestuurlijk kan een overdracht van middelen en bevoegdheden van nationale statistiebureaus naar een Europees statistiebureau echter worden opgevat als verlies van nationale soevereiniteit. Het zal er dan ook wel niet gauw van komen.

### 3. Arbeidsmarktparticipatie in EG-landen in 1987 en 1991

Gedurende de afgelopen jaren is de werkgelegenheid in Nederland fors toegenomen. Dit weerspiegelt zich in een toename van de (netto) arbeidsparticipatie, zoals terug te vinden in tabel 1. Dit geldt zowel voor de arbeidsparticipatie in personen, in personen exclusief kleine deeltijdbanen en in arbeidsjaren. Daarmee lijkt de trend doorbroken, die al sinds 1970 bestond, en waarin de arbeidsparticipatie steeds verder afnam. Tot het midden van de jaren tachtig nam de arbeidsdeelname van vrouwen weliswaar toe, maar de daling bij de mannen was zo veel sterker dat een negatief saldo resulteerde. De laatste jaren is de daling bij de mannen weer omgeslagen in een lichte toename, terwijl de stijging bij de vrouwen onverminderd is doorgegaan. Echter, ook in vrijwel alle andere EG-landen is de arbeidsparticipatie gestegen gedurende de jaren 1987-1991. Dit geldt zowel voor de arbeidsparticipatie in personen (met uitzondering van Denemarken), in personen die meer dan 10 uur werken als in arbeidsjaren.

---

<sup>5</sup>Bijvoorbeeld het al dan niet gebruiken van handcomputers.

Tabel 1: Netto arbeidsparticipatie in de EG, 1987 en 1991

	Pers.1987	Pers.1991	Arb.jr.1987	Arb.jr.- 1991
Denemarken	78	76	62	68
Groot-Brittannië	68	71	56	62
Duitsland	63	68	60	63
Nederland	58	63	47	52
Luxemburg	65	61	62	58
Frankrijk	59	61	53	58
België	56	56	53	53
Portugal	63	71	63	69
Italië	54	55	50	54
Griekenland	54	55	53	54
Ierland	51	53	49	50
Spanje	46	50	44	49
EG	59	62	53	58
NL als % van EG	98	101	88	89

De gegevens betreffende de arbeidsparticipatie in arbeidsjaren zijn voor 1987 en 1991 niet geheel vergelijkbaar<sup>6</sup>. We hebben voor 1991 voor een gekozen, omdat daarmee beter recht gedaan wordt aan de al grote en nog steeds toenemende verschillen in de lengte van de werkweek voor de verschillende EG-lidstaten. Voor sommige landen zijn de verschillen tussen beide berekeningswijzen gering, namelijk die landen met een voltijdse werkweek van tegen de 40 uur (Griekenland, Portugal, Ierland bijvoorbeeld). De verschillen zijn groter voor die landen waarin de arbeidstijdkorting veel sterker is voortgeschreden (Denemarken en Nederland). De impliciete suggestie van tabel 1, namelijk dat het aandeel van deeltijdsarbeid

<sup>6</sup>De gegevens voor 1987 zijn berekend op basis van de antwoorden op de actual-vraag, en verrekend met een werkweek van 40 uur. De gegevens voor 1991 zijn eveneens berekend op basis van antwoorden op de actual-vraag, maar nu verrekend met de feitelijke lengte van de werkweek van voltijds-werkenden. De beschikbare gegevens maakten het ons niet mogelijk om alsnog ook voor 1987 een dergelijke berekening uit te voeren.



belangrijk is afgenomen, is daarom niet terecht. Dat aandeel is juist in alle landen verder gestegen. Tenslotte geldt voor Duitsland dat de gegevens voor 1991 betrekking hebben op het herenigde Duitsland, dus inclusief de vroegere DDR.

**De vergelijking met Europa.** Grafiek 2 (zie bijlage) geeft weer hoe de Nederlandse uitkomsten zich verhouden tot die van de EG, voor 1987 en 1991. Het blijkt dat de Nederlandse positie in alle gevallen verbeterd is. Tegelijkertijd is te zien dat de achterstand van Nederland op de EG nog steeds zeer aanzienlijk is. Onderscheiden we de EG in twee regio's, zoals in grafiek 3 (zie bijlage), dan blijkt dat Nederland bij de mannen min of meer in de pas loopt, maar dat bij de vrouwen de arbeidsparticipatie, uitgedrukt in arbeidsjaren, laag is, vergeleken met Noord-Europa. Vergeleken met Zuid-Europa is de participatie van Nederlandse vrouwen, uitgedrukt in arbeidsjaren, vergelijkbaar<sup>7</sup>.

**Arbeidsparticipatie naar leeftijd en geslacht.** Opmerkelijk voor Nederland is de lage arbeidsparticipatie bij de leeftijdsgroep boven de 55 jaar. Grafiek 4 (zie bijlage) laat zien dat in de jaren 1987-1991 de arbeidsdeelname van oudere mannen verder is gedaald. De arbeidsdeelname van oudere vrouwen is een fractie toegenomen. Het saldo van de arbeidsparticipatie van 55-plussers komt nauwelijks boven de 28 procent uit, in arbeidsjaren zelfs nauwelijks boven de 22 procent.

Worden de Nederlandse uitkomsten vergeleken met de EG en de onderscheiden regio's, dan laat grafiek 5 (zie bijlage) zien dat de arbeidsparticipatie bij de jongeren (zowel in personen, personen > 10 uur per week als arbeidsjaren), boven het Europees gemiddelde ligt, dat in de leeftijdsgroep tussen 25 en 54 jaar de verschillen qua personen beperkt maar in arbeidsjaren al iets groter zijn ten nadele van ons land, maar dat bij de ouderen Nederland ver achterblijft bij het Europees gemiddelde. Dat beeld komt ook naar voren uit de grafieken 6, 7 en 8, (zie bijlage) waarbij per onderscheiden leeftijdsgroep de uitkomsten voor Nederland en de twee EG-regio's zijn weergegeven.

Bij de jonge werknemers (grafiek 6) springt de hoge arbeidsparticipatie van mannen en vrouwen eruit. Dit komt mede door de kleine deeltijdbanen. Bij banen van > 10 uur blijven de mannen achter op zowel de Noord- als de Zuideuropese landen. Jonge vrouwen lopen hier slechts weinig achter op hun sexe-genoten in Noordeuropese landen, en overtreffen hen in Zuideuropese

---

<sup>7</sup>Noord-Europa: Groot-Brittannië, Denemarken, België, Luxemburg, Frankrijk, Duitsland (voor 1991 inclusief de nieuwe Länder) en Nederland. Zuid-Europa: Portugal, Spanje, Italië, Griekenland en Ierland. Ierland is bij Zuid-Europa gevoegd vanwege het overeenkomstig relatief lage inkomen per hoofd en de lage arbeidsdeelname van vrouwen.

landen. Ook bij de participatie in arbeidsjaren blijven jonge vrouwen nauwelijks achter bij Noord-Europa, terwijl mannen in deze leeftijdsgroep dat juist wel doen. Bij de groep tussen 25 en 54 jaar lopen de mannen in de pas met de andere EG-landen. Het beeld verandert echter als de kleine deeltijdbanen buiten beschouwing blijven. Ook vrouwen staan dan nog steeds op achterstand (grafiek 7). Grafiek 8 bevestigt nogmaals de opmerkelijke positie van Nederland waar het gaat om de arbeidsparticipatie van ouderen. Zowel bij de mannen als bij de vrouwen heeft Nederland een aanzienlijke achterstand.

**Redenen voor deeltijdarbeid.** Een van de opmerkelijke kenmerken van de Nederlandse arbeidsmarkt is het hoge aandeel van deeltijdarbeid. Grafiek 9 biedt informatie over de redenen van Nederlanders en Noord- en Zuid-Europeanen voor deeltijdwerk. Belangrijk is de voorkeur - om wat voor reden dan ook - voor een deeltijdbaan ten opzichte van een voltijdbaan. Een tweede reden is dat er geen voltijdbaan te vinden is. Voor Nederland hangt dit laatste wellicht samen met het reeds grote aantal deeltijdbanen. Verder volgen vooral in Nederland heel wat deeltijdwerkers een opleiding; hieronder bevinden zich de eerder genoemde krantenjongens en zaterdaghulpjes. Opvallend veel respondenten geven ten slotte geen reden op.

#### 4. Conclusies

Om de arbeidsparticipatie volledig te beschrijven is het goed te onderscheiden naar arbeidsdeelname in personen, in personen met een wekelijkse arbeidstijd van > 10 uur en in arbeidsjaren. De twee eerste indices maken onderscheid mogelijk tussen degenen voor wie betaald werk al dan geen bijzaak is in het dagelijks bestaan. De derde indicator is vooral voor economische analyses van belang.

De beste basis voor de berekening van de arbeidsparticipatie in arbeidsjaren is de feitelijk door full-timers gewerkte werkweek. De reden is dat in arbeidsmarktsurveys antwoorden op de vraag naar feitelijk gewerkte uren betrouwbaarder zijn dan die op de vraag naar gebruikelijke werktijden.

De verschillende arbeidsmarktsurveys in de lidstaten van de EG zijn niet geheel vergelijkbaar. Vooral de waarneming van arbeid van jongeren verschilt. Daarvoor valt te corrigeren door banen van < 10 uur per week buiten beschouwing te laten. Een volledige correctie voor verschillende wijzen van steekproeftrekking, enquêtering en formulering van vragen is niet mogelijk omdat de effecten hiervan niet bekend zijn. Bij internationale vergelijking van arbeidsparticipatiecijfers moet daarom in ieder geval niet achter de komma worden gekeken. Het instellen van een onafhankelijk Europees statistiekbureau dat geheel zelfstandig statistisch onderzoek verricht, zou de vergelijkbaarheid sterk kunnen bevorderen.

Alle drie indices van arbeidsparticipatie in Nederland vertonen een stijgende

lijn gedurende de jaren 1987 - 1991. Dit geldt echter voor vrijwel alle EG-landen. Nederland heeft in deze periode iets van zijn achterstand weggevoerd. Daarbij speelt mee dat Nederland de afgelopen jaren heeft kunnen profiteren van een opgaande economische conjunctuur. De vraag rijst hoe de arbeidsparticipatie zich zal ontwikkelen nu er wat meer tegenwind is. In het Centraal Economisch Plan 1993 houdt het CPB rekening met stagnerende groei en een oplopende werkloosheid. Het gevolg is een dalende arbeidsparticipatie, zowel in personen als in arbeidsjaren (grafiek 10). Zelfs bij het gunstige scenario komt de arbeidsparticipatie in arbeidsjaren in 1998 nauwelijks uit boven het nog altijd zeer lage niveau van dit moment. De noodzaak om een arbeidsparticipatiebevorderend beleid te voeren blijft onveranderd van kracht. Ontwikkelingen op de langere termijn versterken die noodzaak zelfs, zo heeft de WRR onlangs weer laten zien (WRR, 1993). Er blijft voorlopig voldoende werk aan de winkel.

## Literatuur

- Bastelaer A. van (1991), *Differences in the measurement of employment in the labour force surveys in the European Community*, paper (first draft, October 30, 1991), CBS, Heerlen.
- Bastelaer A. van (1993), "Arbeidsdeelname in Nederland vanaf 1961 in internationaal perspectief", *Supplement bij de sociaal-economische maandstatistiek*, 1993/2.
- Bierings H.B.A., Imbens J.C.M., Bochove C.A. van (1991), "De definitie van de beroepsbevolking", *Supplement sociaal-economische maandstatistiek*, 1991/2, 4-21.
- Centraal Bureau voor de Statistiek (1992), "Employment rates in EC per spectieve", *Netherlands official statistics; quarterly journal of the Central Bureau of Statistics*, vol. 7, nr. 3.
- Centraal Planbureau (1993), *Centraal Economisch Plan 1993, waarin opgenomen een verkenning tot 1998*, SDU, 's-Gravenhage.
- EUROSTAT (1990), *Community Labour Force Survey; A user's guide*; Luxembourg 1990.
- EUROSTAT (1993), *Labour Force Survey 1991*, Luxembourg.
- International Labour Review (1991), vol. 130, nr. 4, 512.
- Paridon, C.W.A.M. van (1989), "De omvang van de werkgelegenheid in Nederland: Duidelijkheid gewenst!", *Economische-Statistische Berichten*, 18-10-1989, 1031-1032.
- Sociaal-Economische Raad (1992), *Convergentie en overleconomie*; 's-Gravenhage, 1992/15.
- Sociale Zaken en Werkgelegenheid, Ministerie van (1990), *Rapportage*

*Arbeidsmarkt 1990*, 's-Gravenhage.

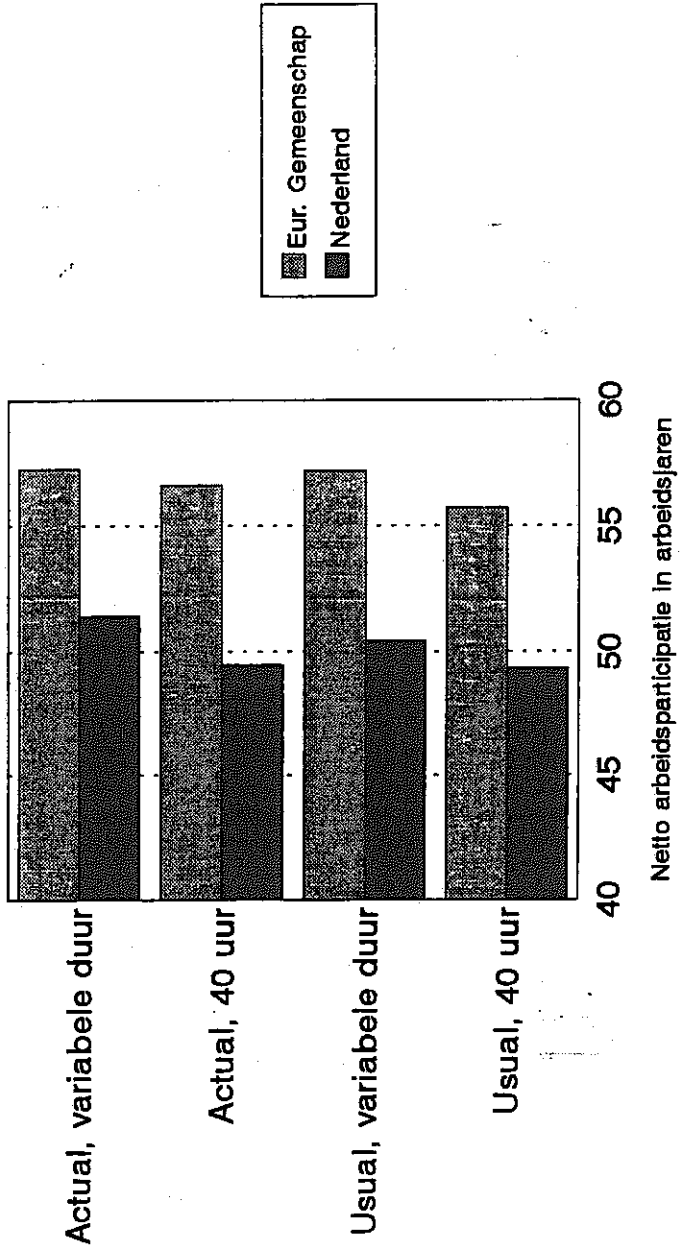
Sociale Zaken en Werkgelegenheid, Ministerie van (1991), *Rapportage Arbeidsmarkt 1991*, 's-Gravenhage.

Sociale Zaken en Werkgelegenheid, Ministerie van (1992), *Sociale nota 1993*, 's-Gravenhage.

Wetenschappelijke Raad voor het Regeringsbeleid (1990), *Een werkend perspectief; Arbeidsparticipatie in de jaren '90*, SDU, 's-Gravenhage.

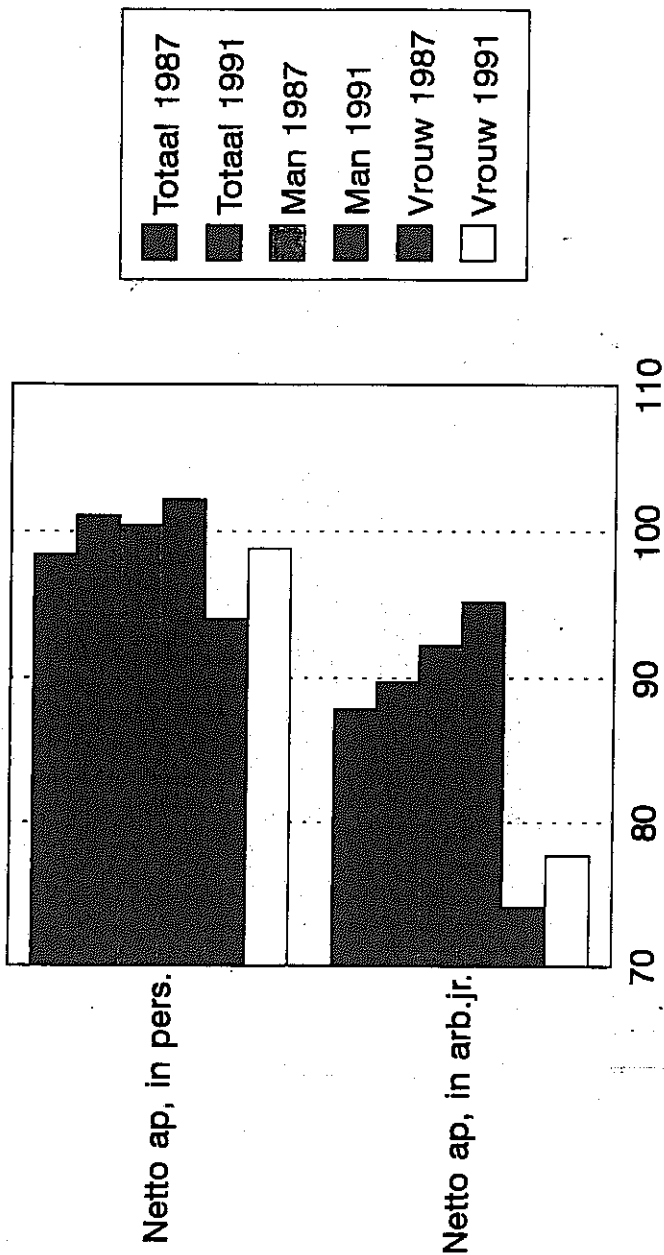
Wetenschappelijke Raad voor het Regeringsbeleid (1993), *Ouderen voor ouderen; Demografische ontwikkelingen en beleid*, SDU, 's-Gravenhage.

# 1. Arbeidsparticipatie in arbeidsjaren volgens verschillende maatstaven



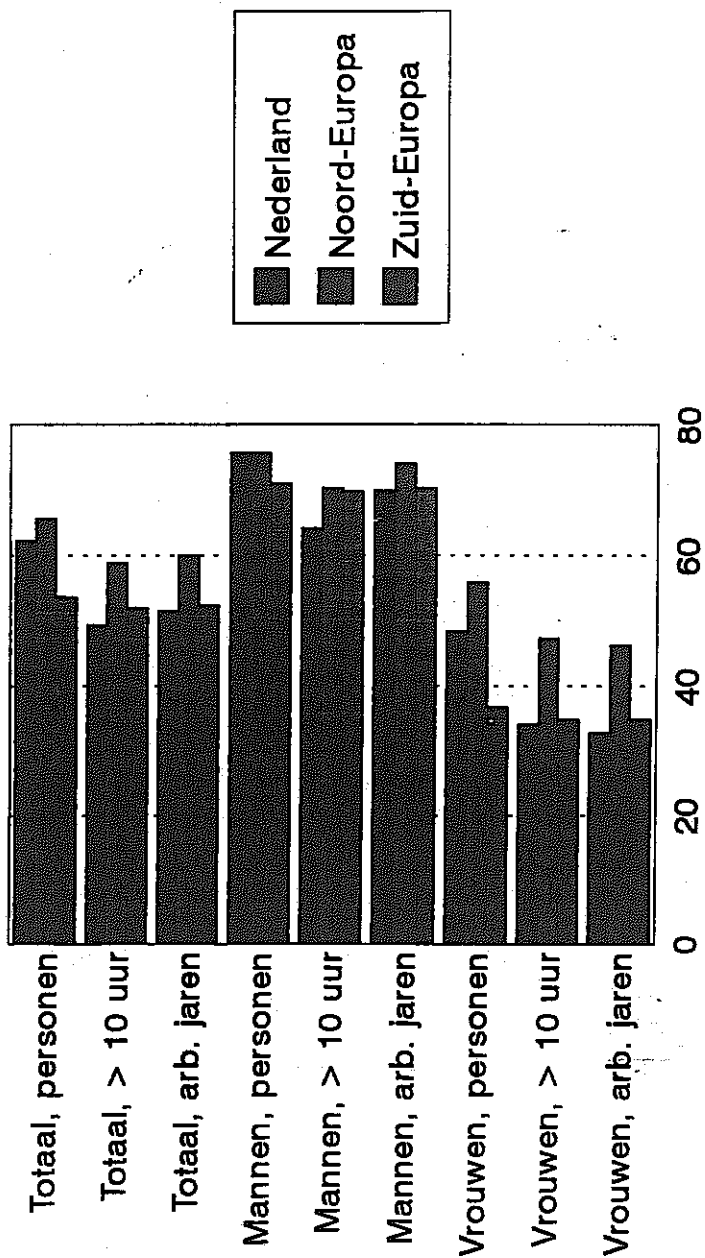
Bron: Eigen berekeningen op basis van EUROSTAT-gegevens

## 2. Arbeidsparticipatie in Nederland, 1987 en 1991 (EG-waarde = 100)



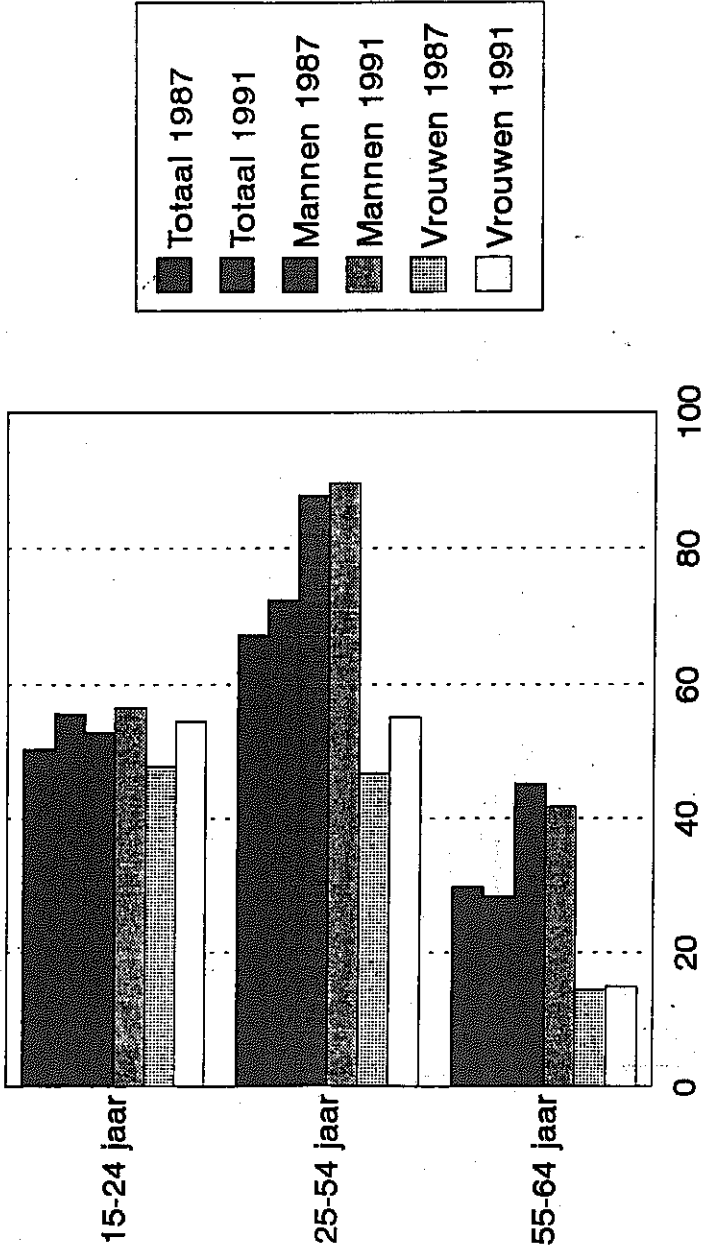
Bron: WFR (1990) en Eurostat (1993)

### 3. Arbeidsparticipatie in Europa naar regio



Bron: Eigen berekeningen op basis van EUROSTAT-gegevens.

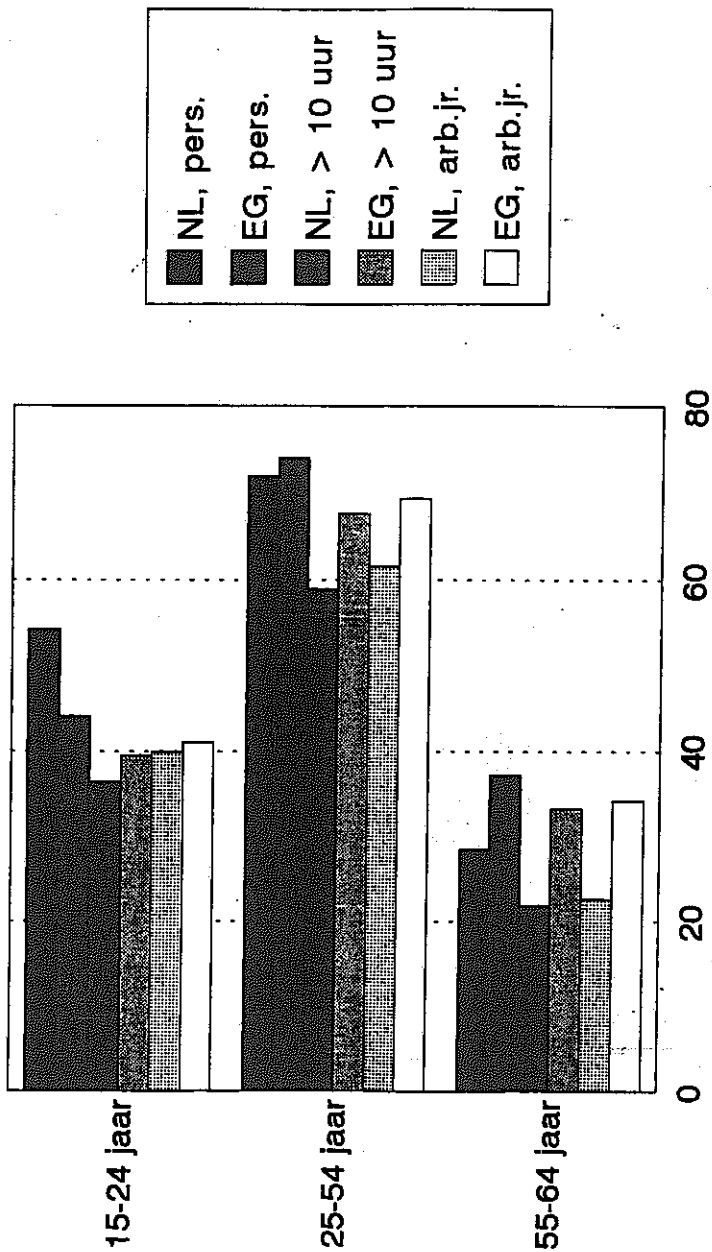
### 4. Arbeidsparticipatie naar leeftijd, 1987 en 1991



Bron: Eigen berekeningen op basis van EUROSTAT-gegevens

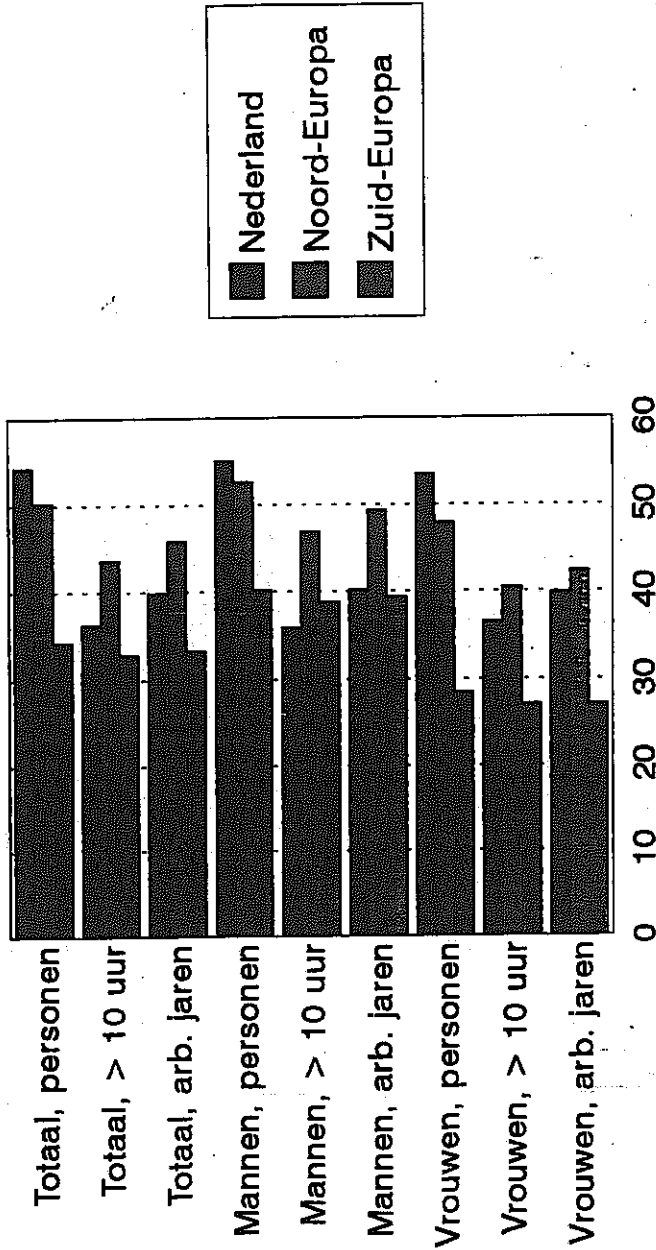


## 5. Netto arbeidsparticipatie naar leeftijd in Nederland en EG, 1991



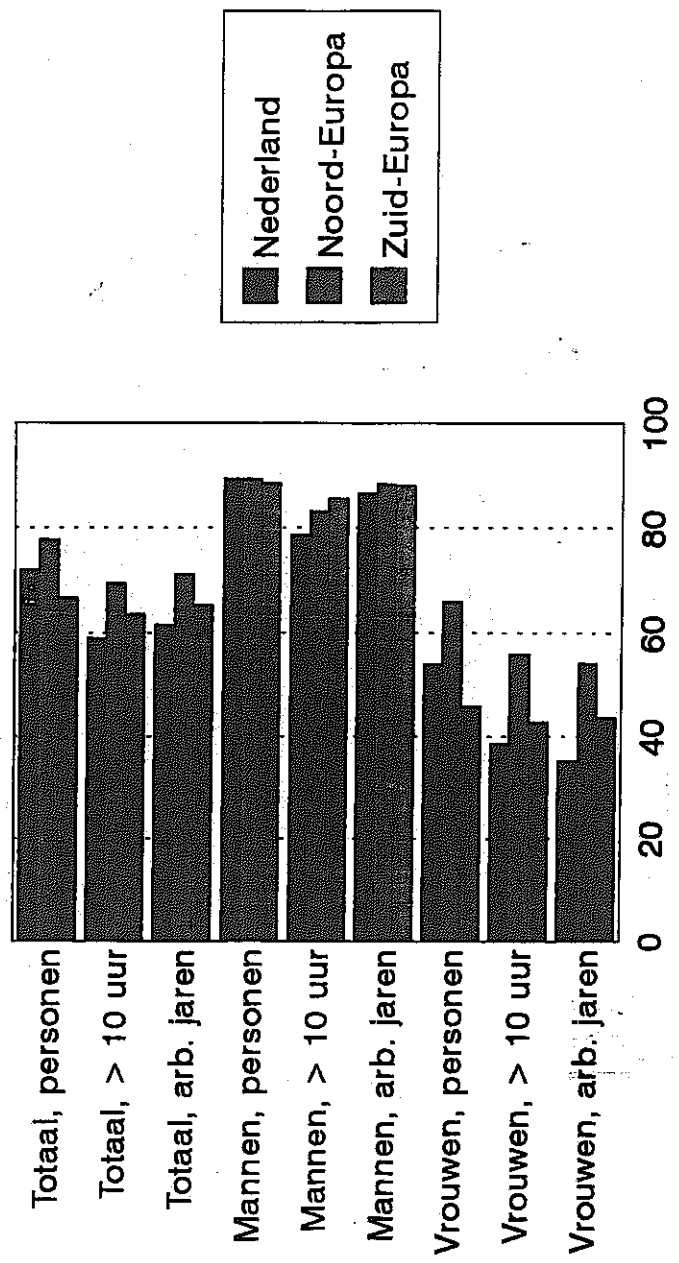
Bron: Eigen berekeningen op basis van EUROSTAT-gegevens

## 6. Arbeidsparticipatie in Europa naar regio 15-24 jarigen



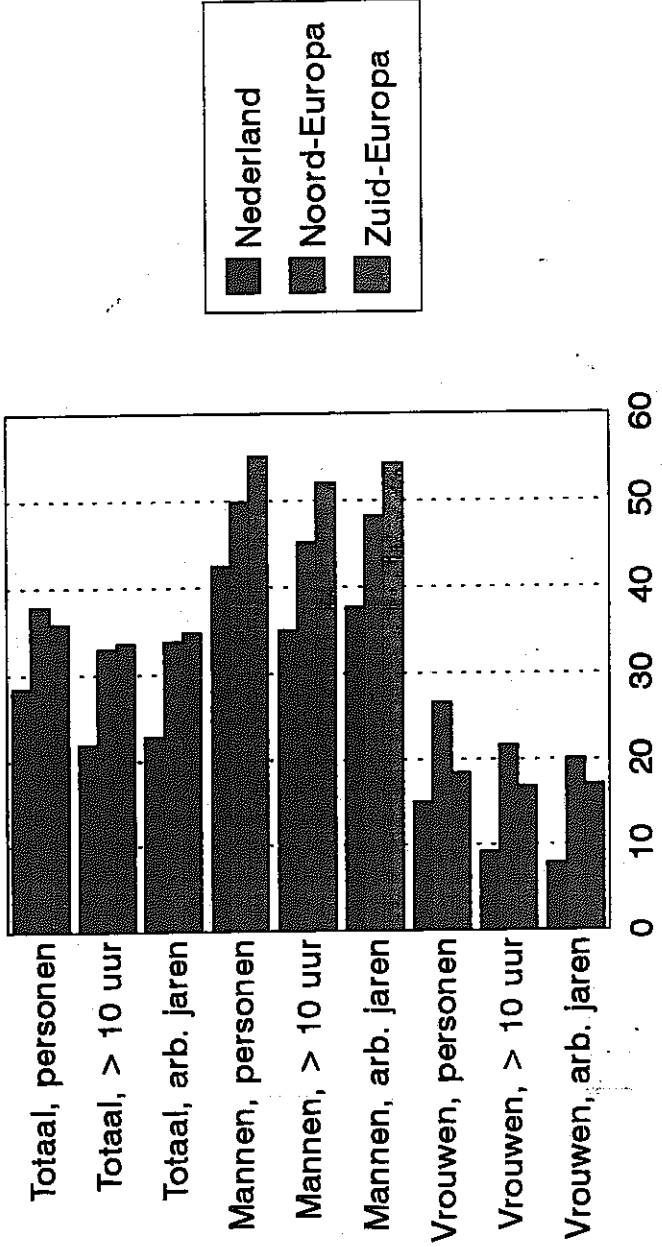
Bron: Eigen berekeningen op basis van EUROSTAT-gegevens

# 7. Arbeidsparticipatie in Nederland en Europa 25-54 jarigen



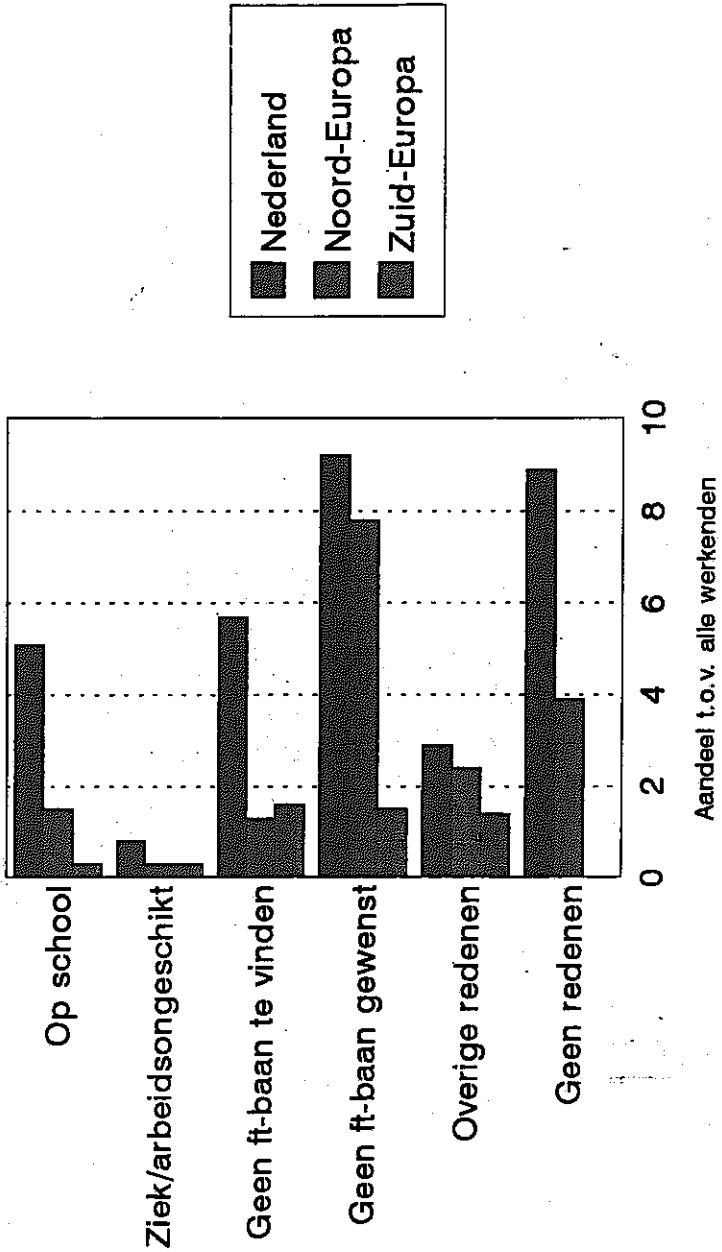
Bron: Eigen berekeningen op basis van EUROSTAT-gegevens

# 8. Arbeidsparticipatie in Europa naar regio 55-64 jarigen



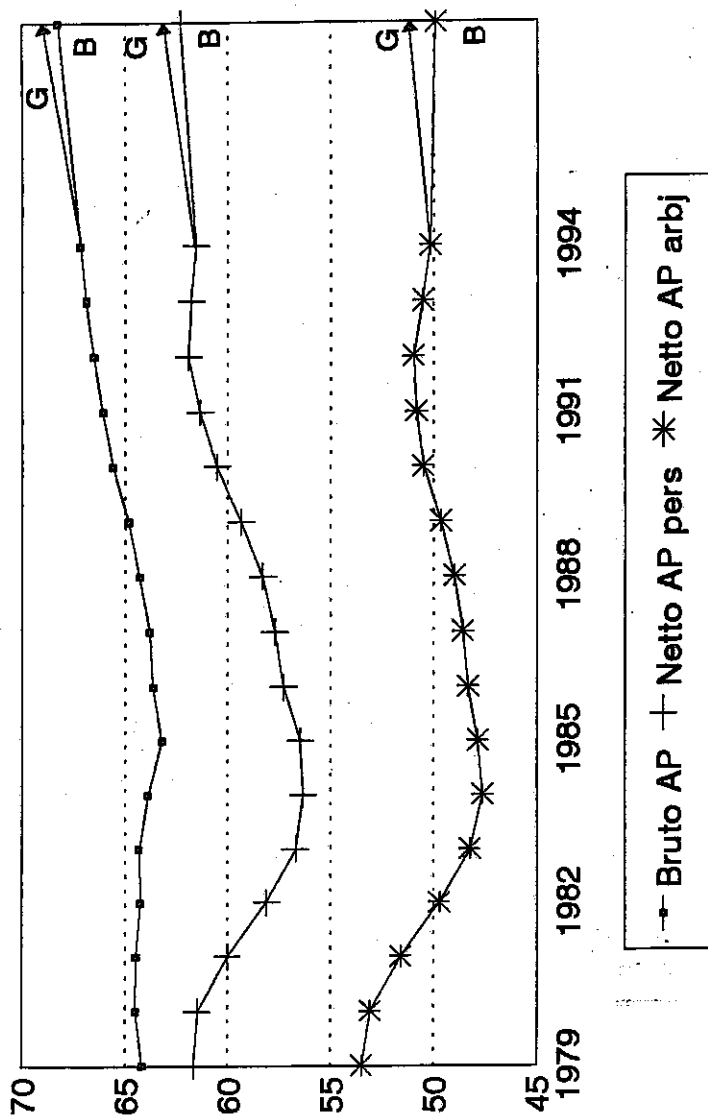
Bron: Eigen berekeningen op basis van EUROSTAT-gegevens

## 9. Redenen voor deeltijdwerk



Bron: Eigen berekeningen op basis van EUROSTAT-gegevens

### 10. Ontwikkeling van de arbeidsparticipatie (voor 1998: B = behoudend scenario, G = gunstig scenario)



Bron: CEP 1993

# Sociale zekerheid en verticale inkomensherverdeling: een levensduurbenadering via microsimulatie

*Jan Nelissen*<sup>1</sup>

Het bestaan van een sociaal zekerheidsstelsel leidt tot een inkomensherverdeling, zowel verticaal als horizontaal. De verticale herverdeling impliceert een inkomensherverdeling tussen individuen in verschillende inkomensgroepen, terwijl de horizontale herverdeling betrekking heeft op de herverdeling van inkomens tussen individuen in dezelfde inkomensgroep. Deze herverdeling is een van de expliciete doelstellingen van het sociale zekerheidsstelsel. In welke mate het stelsel herverdelend werkt, wordt door een veelheid van factoren bepaald, zoals de wijze waarop het stelsel gefinancierd wordt, demografische factoren, arbeidsmarktparticipatie, de primaire inkomensverdeling, de vermogensverdeling, het belastingstelsel, enzovoort. Dit betekent dat de herverdelende werking van het stelsel verschilt voor de diverse generaties. De gebruikelijke analyses, die zich beperken tot een jaardanwel periode-analyse, kunnen deze verschillen niet meten. Een levensduurbenadering is noodzakelijk als de belangstelling verder gaat dan de "toevalligheden" die binnen een bepaald jaar of een bepaalde periode plaatsvinden<sup>2</sup>. Deze overwegingen hebben geleid tot de volgende onderzoeksvraag: wat is de herverdelende werking van het sociale zekerheidsstelsel op het levensduurinkomen voor verschillende generaties?

Onderzoek op dit terrein is zeer schaars. In hun overzichtsartikel omtrent het effect van sociale zekerheidsprogramma's op onder meer de inkomensverdeling stellen Danziger, *et al.* (1981: 1014) "... no studies measure the redistributive effect of all transfers using a lifetime or even a multiyear accounting period". Deze situatie is in de tachtiger jaren niet wezenlijk veranderd. Dit betekent echter niet dat er geen onderzoek gedaan zou zijn

---

<sup>1</sup>De auteur is verbonden aan de vakgroep Sociale Zekerheidswetenschap en de vakgroep Methoden en Technieken van de Faculteit der Sociale Wetenschappen van de Katholieke Universiteit Brabant. Het onderzoek werd mede mogelijk gemaakt middels een NWO-subsidie in het kader van het "Prioriteitenprogramma Bevolkingsvraagstukken". De auteur is twee referenten zeer erkentelijk voor hun commentaar op een eerdere versie van dit artikel.

<sup>2</sup>Zie bijvoorbeeld Klevmarken (1983) en Pestieau (1989).