

Basisinkomen: effecten op de arbeidsparticipatie en de inkomensverdeling¹

Jan Nelissen en Steffen Polk

Inkomensherverdeling en arbeidsparticipatie zijn onderwerpen die regelmatig terugkeren in het Tijdschrift voor Politieke Economie, ook in combinatie met het basisinkomen (Salverda, 1984). In onderstaand artikel wordt onderzocht wat de gevolgen van de invoering van een basisinkomen voor de arbeidsparticipatie en de inkomensverdeling zijn. De politieke discussie over het basisinkomen is weer opgelaaid mede naar aanleiding van een studie van het Centraal Planbureau (van de redactie).

In 1984 verscheen van de hand van Salverda het artikel "Basisinkomen en inkomensverdeling" in het *Tijdschrift voor Politieke Economie* (Salverda, 1984). Hij liet zien dat een basisinkomen op een niveau dat een redelijk bestaansminimum garandeert, betaalbaar is². De redactie van het tijdschrift concludeerde dan ook dat men "... zich verder (kan) concentreren op de maatschappelijke consequenties van het basisloonconcept"³. Die discussie is er zeker geweest; voor een overzicht zie Roebroek en Hogenboom (1990). Echter, vanaf het moment dat het idee van het basisinkomen omarmd werd door de Wetenschappelijke Raad voor het Regeringsbeleid (1985), is de discussie langzaam doodgebloed. Onverwacht is het basisinkomen echter weer in de belangstelling gekomen. Onverwacht vooral, vanwege het feit dat het Centraal Planbureau

¹ Nelissen is als universitair docent verbonden aan de vakgroep Methoden en Technieken van Onderzoek en de vakgroep Sociale Zekerheidswetenschap van de Katholieke Universiteit Brabant. Polk vervult zijn vervangende dienstplicht bij laatstgenoemde vakgroep. Het artikel borduurt voort op de doctoraalscriptie van Polk.

² Salverda beperkt zich voornamelijk tot de betaalbaarheid. Hij gaat ook kort in op inkomensgevolgen, doch hierbij wordt geen rekening gehouden met bijvoorbeeld indirecte veranderingen via veranderingen in het aanbod van arbeid. Macro-effecten blijven volledig buiten beschouwing.

³ Redactioneel, 1984, *Tijdschrift voor Politieke Economie*, 8, p.7

verantwoordelijk is voor de hernieuwde discussie. In de studie *Nederland in Drievoud* wordt in een van de scenario's het huidige stelsel van sociale zekerheid vervangen door een systeem van basisinkomen in de vorm van een negatieve inkomstenbelasting; zie Centraal Planbureau (1992). Het idee is verder uitgewerkt in De Jager (1994) en De Jager, Graafland en Gelauff (1994). In de exercitie van het Centraal Planbureau krijgt eenieder, uitgezonderd studenten en kinderen, een onvoorwaardelijk basisinkomen (in de vorm van een negatieve inkomstenbelasting) ter hoogte van 50 % van het netto minimumloon. De arbeidsongeschiktheids- en werkloosheidsregelingen worden afgeschaft. Dat geldt uiteraard ook voor de overige inkomensvervangende sociale zekerheidsregelingen. De kinderbijslag blijft in tact. Aangenomen wordt dat het inkomensverlies als gevolg van de afschaffing van de arbeidsongeschiktheidsregelingen voor 75 % herverzekerd wordt. Voor de werkloosheidsregelingen wordt ervan uitgegaan dat slechts 10 % van het inkomensverlies herverzekerd wordt. Werkenden ontvangen het basisinkomen naast hun reguliere loon. Het minimumloon krijgt een fictief karakter. Het wordt enkel nog gehanteerd om de hoogte van het basisinkomen vast te stellen. Ter financiering van het basisinkomen wordt de belastingvrije voet afgeschaft. Over het basisinkomen wordt geen belasting geheven.

Het oppakken van de draad door het Centraal Planbureau heeft er niet toe geleid dat het basisinkomen nu in het brandpunt van de belangstelling staat, doch wel dat het concept serieus ter discussie staat binnen de kring van beleidmakers. De reden hiervoor is wellicht dat een van de belangrijkste conclusies van het Centraal Planbureau is dat - naast het feit dat een basisinkomen op termijn betaalbaar is - de macro-economische gevolgen van de invoering beperkt zijn. De discussie is nog verder aangewakkerd door de Minister van Economische Zaken, Wijers, die voorstander is van de invoering van een basisinkomen. Ook Minister Zalm van Financiën, voormalig directeur van het Centraal Planbureau, staat welwillend tegenover het idee van het basisinkomen.

Eerder genoemde studies bekijken voornamelijk de macrogevolgen van de invoering van een basisinkomen. Daarnaast is er aandacht voor de veranderingen in de replacement ratio (zijnde de verhouding tussen de gemiddelde netto uitkering en het gemiddelde netto loon) en het gemiddeld netto inkomen van werkenden en drie groepen van uitkeringsgerechtigden, waarbij kostwinners en alleenstaanden onderscheiden worden. Enigszins gechargeerd, kan men stellen dat enkel de macrogevolgen in beeld worden gebracht. In deze bijdrage willen we deels in deze lacune voorzien door na te gaan welke veranderingen er op microniveau kunnen optreden. Onze belangstelling gaat dan meer specifiek uit naar de inkomensverhoudingen en de verdeling van de factor arbeid. Daartoe zijn met behulp van een microsимуlatiemodel de gevolgen van de invoering van een basisinkomen op microniveau gesimuleerd, waarbij de macroresultaten van

het Centraal Planbureau ten aanzien van de vraag naar arbeid als (exogene) randvoorwaarden zijn gehanteerd. Het blijkt dat invoering van een basisinkomen tot hogere participatie onder mannen leidt, terwijl die van lager opgeleide vrouwen daalt. De beschikbaarheid van deeltijdbanen speelt hierbij een belangrijke rol. De inkomensverdeling wordt gelijkjer, doch dit geldt niet voor de verdeling van het looninkomen. Hier stijgt de ongelijkheid.

De opbouw van dit artikel is als volgt. Eerst beschrijven we kort de microsimulatietechniek, het gehanteerde microsimulatiemodel en meer specifiek het daarin gehanteerde arbeidsaanbodmodel. Daarna komen de gevolgen voor de verdeling van arbeid aan bod. Vervolgens wordt ingegaan op de gevolgen voor de (levensduur-) inkomensverdeling.

1. Het microsimulatiemodel

Het gehanteerde model, NEDYMAS genaamd, is een dynamisch cross-sectioneel micromodel; zie Nelissen (1994). NEDYMAS is ontwikkeld om lange-termijnontwikkelingen, in het bijzonder op het terrein van de sociale zekerheid, te bestuderen. In vergelijking met een meso- of macromodel is een micromodel zeer goed in staat zogenaamde eerste-orde effecten (directe effecten als gevolg van bijvoorbeeld institutionele veranderingen) en tweede-orde effecten (gedragseffecten) te bepalen. Daarbij is het tevens mogelijk vrijwel volledige informatie omtrent de verdeling van de effecten te geven. Daarentegen zijn micromodellen minder geschikt om derde-orde effecten (de gevolgen van de doorwerking via markten) te simuleren. Dit kan "opgelost" worden door de resultaten van doorrekeningen met een macromodel (in deze toepassing de resultaten van het Centraal Planbureau) als randvoorwaarde binnen het micromodel te hanteren.

In NEDYMAS worden demografische processen expliciet gemodelleerd, zodat de omvang van de micro database gedurende de simulatieperiode toeneemt. De steekproefbevolking wordt van jaar op jaar aangepast. Voor elk individu in de database wordt elk jaar nagegaan welke kenmerken veranderen en in welke mate. De modellering start in 1947. Op basis van de gegevens van de volkstelling in dat jaar is een beginbevolking geconstrueerd.

Het model is recursief van aard. Eerst vinden alle demografische transitieplaats. Vervolgens de veranderingen in opleidingsniveau, waarna de veranderingen in de economische activiteit (werkend, werkloos, arbeidsongeschikt, etcetera) plaatsvinden en het eventuele arbeidsinkomen wordt bepaald. Daarna wordt bepaald op welke uitkeringen men recht heeft en welke premiebetalingen verricht dienen te worden. Tenslotte komen belastingen en medische consumptie

aan bod; zie ook Nelissen (1993). Het model bevat geen modules voor de private consumptie en het kapitaalinkomen. Om die reden dienen we ons te beperken tot de invloed van het sociale zekerheidsstelsel op het arbeidsinkomen. De diverse overgangskansen in het model zijn zoveel mogelijk gebaseerd op waarnemingen. Doch zeker voor de beginperiode (1947 tot 1965) geldt dat tal van additionele veronderstellingen gemaakt dienden te worden. Voor de toekomstige ontwikkelingen is wat betreft de demografische module uitgegaan van de CBS-prognoses. Ten aanzien van de opleidingsmodule geldt dat vanaf 1988 de overgangskansen constant worden gehouden op het niveau van dat jaar, terwijl voor de arbeidsparticipatie en werkloosheid in de variant die uitgaat van het huidige stelsel voortgebouwd is op de aannamen uit Departementale Werkgroep SZW (1984) en de prognoses van het Centraal Planbureau (1992).

In het kader van de hier te presenteren resultaten is de modellering van het arbeidsaanbod uitermate belangrijk. Als arbeidsaanbodfunctie is gekozen voor die van Van Soest, Woittiez en Kapteyn (1990). Deze houdt expliciet rekening met restricties aan de vraagzijde. Het arbeidsaanbod van individuen wordt bepaald binnen een neo-klassiek model waarbij netto lonen, overig inkomen en de huishoudenssamenstelling de verklarende variabelen zijn. Het startpunt wordt gevormd door het model van Hausman (1981). De restricties aan de vraagkant worden gemodelleerd via assumpties met betrekking tot de verdeling van de aangeboden uren, in plaats van de gebruikelijke gang van zaken, waarbij de foutenterm onder andere het effect van het verschil tussen aangeboden en geprefereerde uren omvat. Van Soest, et al. gaan uit van vier-uren intervallen (4, 8, 12, enz.). Zij nemen aan dat werkgevers banen aanbieden met een vast aantal uren en dat werknemers de marktverdeling van deze werkgelegenheidskansen aanschouwen. De marktverdeling van de aangeboden banen is voor alle werknemers gelijk. Verondersteld wordt dat het aantal aangeboden banen voor een individu een trekking uit een binomiale verdeling is met parameters 10 , zijnde het maximum aantal banen dat in een jaar aan een werkzoekende aangeboden wordt, en P_{offer} , de kans op een baan aanbod: $B(10, P_{\text{offer}})$. Aldus wordt de arbeidsaanbodbeslissing een discrete keuze tussen het aantal aangeboden banen en de beslissing niet te werken. Het model is geschat op basis van data voor het jaar 1985. Uit simulaties volgt dat de aanbodelasticiteit van de loonvoet voor mannen ongeveer $0,10$ bedraagt en voor vrouwen $0,79$. Voor het overig inkomen bedraagt de elasticiteit voor vrouwen $-0,20$, terwijl er voor mannen nauwelijks een effect gevonden wordt. Deze elasticiteiten zijn in overeenstemming met de gevonden waarden in andere empirische onderzoeken voor Nederland; zie voor een overzicht Theeuwes (1988).

We nemen aan dat invoering plaatsvindt in 1995 en we beschouwen de resulterende arbeidsverdeling in 2015. In tegenstelling tot De Jager, et al. (1994) wordt de bestaanszekerheid van alleenstaanden en éénoudergezinnen

gegarandeerd via inkomensgetoetste toeslagen tot aan de huidige sociale minima. De basisuitkering van 50 % van het netto minimumloon wordt gegeven vanaf de leeftijd van 23 jaar. Voor jongeren gelden bedragen, die gestaffeld zijn overeenkomstig de huidige bijstandsregeling. Een en ander betekent dat de bedragen die nodig zijn voor de financiering van het basisinkomen ongeveer 10% hoger liggen in vergelijking met het Centraal Planbureau. Bij de bepaling van het arbeidsaanbod wordt rekening gehouden met de hogere belastingvoet die hieruit resulteert⁴.

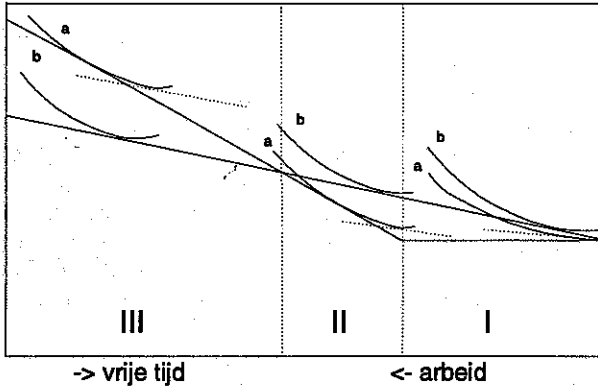
2. Gevolgen voor de arbeidsparticipatie

Eerst bekijken we de gevolgen van de introductie van een basisinkomen theoretisch. Daartoe zijn de effecten van de invoering van een basisinkomen in Figuur 1 op bladzijde 69 weergegeven. Deze figuur vergelijkt de effecten op het arbeidsaanbod in het huidige stelsel van sociale zekerheid met die bij een basisinkomen voor een individu dat in het huidige stelsel met de middelentoets te maken heeft. De x-as geeft de gewenste hoeveelheid vrije tijd weer (of omgekeerd richting nulpunt het arbeidsaanbod). Verondersteld is hier dat de hoogte van het basisinkomen gelijk is aan de huidige minimumuitkering. De geknikte curve heeft betrekking op de huidige situatie, terwijl de rechte lijn geldt in geval van een basisinkomen. De letter a heeft betrekking op de indifferentiecurve behorende bij het huidige stelsel, terwijl b betrekking heeft op de situatie met basisinkomen. Het (marginale) belastingtarief voor een basisinkomen is hoger. Duidelijk is te zien dat bij een basisinkomen het (netto) inkomen bij een laag arbeidsaanbod hoger is dan in de uitgangssituatie. De effecten op het arbeidsaanbod zijn niet eenduidig. De grafiek is in te delen in drie verschillende trajecten.

⁴ Bij gebrek aan adequate data was het niet mogelijk de gevolgen hiervan voor de vraag naar arbeid mee te nemen. Dit betekent dat in het navolgende de arbeidsparticipatie enigszins overschat is, en de loonvoet iets onderschat. Het beeld zal echter niet wezenlijk wijzigen.

Figuur 1: Arbeidsaanbod-effect bij invoering van een basisinkomen

inkomen



In traject I is het substitutie-effect (op het arbeidsaanbod) positief, het inkomens-effect is echter negatief zodat het totale effect op het arbeidsaanbod niet te voorspellen zou zijn. Echter in dit traject is in het huidige stelsel het totale arbeidsaanbod theoretisch gezien nihil (het betreft hier de vrijwillig werklozen). Daarom kan de verandering in het arbeidsaanbod niet negatief zijn. Hieruit kan geconcludeerd worden dat de verandering in het arbeidsaanbod van een individu in dit traject groter of gelijk aan nul is. Daarom valt te verwachten dat het totale arbeidsaanbod van alle individuen samen, in dit traject toe zal nemen. In traject II zijn zowel het inkomens- als het substitutie-effect negatief. Degenen die in de uitgangssituatie een arbeidsaanbod hebben dat in dit traject valt, zullen door het basisinkomen besluiten om minder te gaan werken. Het derde traject geeft geen uitsluitel wat betreft de effecten op het arbeidsaanbod. Het substitutie-effect is negatief en het inkomens-effect is positief. Het saldo van deze effecten kan zowel positief als negatief zijn.

Het totale effect op het arbeidsaanbod is met behulp van de neo-klassieke arbeidsaanbodtheorie dus niet te voorspellen. Er valt echter wel iets te zeggen over de verdeling van het arbeidsaanbod: de (vrijwillig) werklozen zullen hun arbeidsaanbod toe laten nemen en het arbeidsaanbod van degenen die een arbeidsaanbod hebben dat in traject II ligt zullen minder gaan werken. Er vindt op basis van deze theorie een herverdeling van het arbeidsaanbod plaats van actieven naar inactieven. Zo zou er een basis kunnen ontstaan voor herverdeling van arbeid.

Met behulp van de modelsimulatie met NEDYMAS zullen we nagaan welke kwantitatieve gevolgen men in de praktijk mag verwachten. Tabel 1 geeft de arbeidsparticipatie weer, gedefinieerd als het aantal werkenden als percentage van de potentiële beroepsbevolking. Zowel ten opzichte van 1990 als ten opzichte van de situatie zonder basisinkomen in 2015 is de participatiegraad van mannen aanmerkelijk hoger in de situatie van een basisinkomen, met uitzondering van de groep jonger dan 25 jaar. Uit de cijfers kan zonder meer de conclusie worden getrokken dat het basisinkomen een positieve invloed heeft op de participatie-beslissing van mannen. De arbeidsparticipatie stijgt van 77 naar 84% in 2015 als gevolg van de invoering van het basisinkomen. Dit is consistent met de theoretische verwachtingen. Gezien de hoogte van de arbeidsaanbodelasticiteiten van vrouwen is het niet verrassend dat het arbeidsaanbod van vrouwen afneemt (van 49% naar 40%). De arbeidsparticipatie van vrouwen neemt in alle leeftijdscategorieën af. Het sterkst is de afname in de categorie 50- tot 65-jarigen, van 50% naar 27%. Deze daling van de arbeidsparticipatie van vrouwen wordt niet helemaal gecompenseerd door de toename van de arbeidsparticipatie van mannen. Hierbij dient echter opgemerkt te worden dat de elasticiteiten die gebruikt zijn om de effecten te berekenen, afkomstig zijn van data uit 1985. Dit impliceert dat er geen rekening gehouden wordt met eventueel veranderende rolpatronen tussen man en vrouw. In relatief veel gezinnen geldt nog steeds de traditionele rolverdeling waarin de man betaalde arbeid verricht en de vrouw hoofdzakelijk huishoudelijke activiteiten verricht. Voor de jongere generaties is deze traditionele rolverdeling echter niet meer vanzelfsprekend. Het is daarom geenszins ondenkbaar dat in de toekomst de elasticiteiten voor vrouwen zullen veranderen. Dat zou er toe kunnen leiden dat het sterke negatieve effect van het basisinkomen op de arbeidsparticipatie van vrouwen minder groot zal zijn. Daarnaast is de afname van de arbeidsparticipatie van vrouwen in de situatie met basisinkomen ten opzichte van 1990 gering (van 43% naar 40%).

De verdeling van het aantal uren arbeid dat wordt verricht door de actieve beroepsbevolking is eveneens gesimuleerd, doch hier niet in een tabel opgenomen. Deze verdeling verandert nagenoeg niet door het basisinkomen. Vrijwel alle mannen blijven voltijd werken. Deeltijdwerk blijkt niet te worden gestimuleerd door het basisinkomen, ondanks dat het te verwachten is dat een deel van de mannen liever minder uren zal willen werken. Voor vrouwen zijn een aantal (relatief kleine) verschuivingen waar te nemen, maar er het aandeel deeltijdbanen neemt ook voor hen niet toe.

Tabel 1: Arbeidsparticipatie naar leeftijd in 1990 (kolom 1), in 2015 zonder basisinkomen (2) en in 2015 met basisinkomen (3), onder de aanname dat de verdeling (in uren) van de vraag naar arbeid ongewijzigd blijft.

	(1)	(2)	(3)			
totale beroepsbevolking	57	63	62			
leeftijd	mannen			vrouwen		
	(1)	(2)	(3)	(1)	(2)	(3)
< 25 jaar	71	84	81	65	71	69
25-40 jaar	82	90	91	44	50	45
40-50 jaar	78	80	89	40	39	38
50-65 jaar	53	64	76	30	50	27
totaal	72	77	84	43	49	40

Voor alle opleidingscategorieën geldt dat met het basisinkomen de participatiegraad voor mannen hoger is dan zonder basisinkomen; zie tabel 2. De toename van de arbeidsparticipatie is het sterkst voor de v.w.o.-ers (11 procentpunten, vergelijk kolom 2 en 3), voor academici gaat het slechts om 1%. Voor de overige opleidingscategorieën neemt de arbeidsparticipatie tussen de 6 en 8 procentpunten toe. Bij de vrouwen zijn er grotere verschillen tussen de verschillende opleidingscategorieën: de arbeidsparticipatie van vrouwen in de categorieën lager onderwijs en m.a.v.o neemt af met respectievelijk 30 en 15 procentpunten, in de overige categorieën daalt de arbeidsparticipatie met 3 à 6 procentpunten. Hier speelt de afweging tussen inkomensverwerving en de zorg voor kinderen een bepalende rol. Het basisinkomen verschaft de mogelijkheid voor die zorg te kiezen.

In de tabel 1 en 2 is uitgegaan van de veronderstelling dat de verdeling van de vraag naar arbeid in uren hetzelfde blijft als in 1985. Dat wil zeggen dat het aanbod van deeltijdbanen niet toeneemt. Dezelfde berekeningen zijn ook uitgevoerd onder de aanname dat de verdeling van de vraag naar arbeid in uren voor de hele bevolking gelijk is aan de verdeling zoals die voor vrouwen in 1985 gold. Hierdoor neemt het aandeel van deeltijdbanen zeer sterk toe.

Tabel 2: Arbeidsparticipatie naar opleidingscategorie in 1990 (kolom 1), in 2015 zonder basisinkomen (2) en in 2015 met basisinkomen (3), onder de aanname dat de verdeling (in uren) van de vraag naar arbeid ongewijzigd blijft.

	(1)	(2)	(3)			
totale beroepsbevolking	57	63	62			
leeftijd	mannen			vrouwen		
	(1)	(2)	(3)	(1)	(2)	(3)
1 lager onderwijs	64	71	78	35	49	19
2 m.a.v.o.	73	77	83	43	49	34
3 l.b.o.	70	77	85	46	49	45
4 v.w.o.	81	76	87	50	50	46
5 m.b.o.	75	82	90	45	51	45
6 h.b.o.	79	78	84	41	47	43
7 w.o.	77	85	86	31	48	45
totaal	72	77	84	43	49	39

Tabel 3: Arbeidsparticipatie naar leeftijd in 1990 (kolom 1), in 2015 zonder basisinkomen (2) en in 2015 met basisinkomen (3), aangenomen dat de verdeling (in uren) van de vraag naar arbeid voor mannen hetzelfde is als voor vrouwen in 1985.

	(1)	(2)	(3)			
totale beroepsbevolking	57	74	73			
leeftijd	mannen			vrouwen		
	(1)	(2)	(3)	(1)	(2)	(3)
< 25 jaar	71	81	81	65	76	75
25-40 jaar	82	89	93	44	61	64
40-50 jaar	78	83	90	40	77	63
50-65 jaar	53	68	77	30	66	51
totaal	72	79	85	43	68	60

De nieuwe vooronderstelling leidt in 2015 tot een hogere arbeidsparticipatie voor vrouwen in nagenoeg alle leeftijdscategorieën: vergelijk tabel 3 met tabel 1. Blijkbaar speelt bij vrouwen vooral de beschikbaarheid van deeltijdbanen een belangrijke rol. Voor mannen is het effect gering. Wat betreft het effect van het basisinkomen is het beeld niet fundamenteel anders dan onder de eerste aanname. De arbeidsparticipatie neemt voor mannen behoorlijk toe en voor vrouwen af in vergelijking met de situatie in 2015 bij ongewijzigd beleid (vergelijk wederom kolom 2 en 3).

Het grotere aanbod van deeltijdbanen leidt uiteraard tot grote verschuivingen in de verdeling van het aantal uren arbeid. Onder de oude aanname bleef bijna 100% van de actieve mannelijke beroepsbevolking voltijd werken. Onder de nieuwe aanname ligt dit percentage veel lager, voor jongeren zelfs rond de 45%. De verdeling van de vrouwelijke beroepsbevolking verandert niet echt onder de nieuwe aanname.

Tabel 4: Arbeidsparticipatie naar opleidingscategorie in 1990 (kolom 1), in 2015 zonder basisinkomen (2) en in 2015 met basisinkomen (3), aangenomen dat de verdeling (in uren) van de vraag naar arbeid voor mannen hetzelfde is als voor vrouwen in 1985.

	(1)	(2)	(3)			
totale beroepsbevolking	57	63	62			
leeftijd	mannen			vrouwen		
	(1)	(2)	(3)	(1)	(2)	(3)
1 lager onderwijs	64	70	82	35	61	21
2 m.a.v.o.	73	79	87	43	68	61
3 l.b.o.	70	80	89	46	68	62
4 v.w.o.	81	81	89	50	72	71
5 m.b.o.	75	84	87	45	68	67
6 h.b.o.	79	82	89	41	71	70
7 w.o.	77	87	88	31	74	64
totaal	72	79	85	43	68	60

De toename van de arbeidsparticipatie van mannen is het grootst voor de lager opgeleiden (12 procentpunten) en het laagst voor academici (1 procentpunt). Zoals we al hebben kunnen zien in tabel 3, leidt de nieuwe aanname tot een

veel hogere arbeidsparticipatie van vrouwen. Doch ook met een grotere vraag naar deeltijdarbeid heeft het basisinkomen een sterk negatief effect op de arbeidsparticipatie van vrouwen; het sterkst is dit effect voor de vrouwen met enkel lager onderwijs.

De simulatie met NEDYMAS bevestigt ten dele de verwachtingen op basis van de theorie. Voor mannen (hoofdzakelijk kostwinners) leidt het basisinkomen tot een sterke stijging van de arbeidsparticipatie. Deze stijging wordt veroorzaakt door de afschaffing van de armoedeval (de bekende middelentoets in de bijstandsuitkering), de beperking van de bovenminimale uitkeringen in duur en hoogte en de afschaffing van het minimumloon. Vrouwen (hoofdzakelijk partners van kostwinners) reageren anders op de introductie van een basisinkomen. De arbeidsparticipatie van vrouwen daalt met ongeveer 20% (uitgaande van de verdeling van banen in 1985). Op basis van theoretische overwegingen werd geconcludeerd dat het basisinkomen herverdeling van arbeid zou kunnen bewerkstelligen doordat veel mensen minder uren zouden willen werken. Het probleem is echter dat er te weinig deeltijdbanen beschikbaar zijn. Bij een aanmerkelijke toename daarvan (vergelijk tabel 1 en 3) willen meer vrouwen werken. Er blijven ongeveer evenveel mannen werken, maar deze gaan wel meer in deeltijd werken. Simulaties met een arbeidsaanbodmodel, waarbij geen rekening gehouden wordt met de restricties aan de vraagzijde, doch wel met gewoontevorming en interdependentie van preferenties (zie Ten Hacken, Kapteyn, Woittiez), leiden niet tot wezenlijk andere resultaten.

3. Gevolgen voor de inkomensverdeling

De invoering van een basisinkomen leidt uiteraard tot grote veranderingen in de inkomensverhoudingen. De minimuminkomens gaan er in koopkracht niet op achteruit. Samenwonenden worden ook niet meer geconfronteerd met de armoedeval. Alleenstaanden en éénuoudergezinnen daarentegen wel, doch het "traject" om uit de armoedeval te geraken, is veel korter, namelijk 20 respectievelijk 40 % van het minimumloon (zijnde twee basisuitkeringen) tegen 70 respectievelijk 90 % in het huidige stelsel. Individuen die onder het huidige stelsel een bovenminimale werkloosheids- of arbeidsongeschiktheidsuitkering zouden ontvangen, gaan er echter sterk op achteruit. Dit geldt in mindere mate voor kostwinners, aangezien hun partner in ieder geval een basisuitkering ontvangt. Werkenden ontvangen naast hun looninkomen ook de basisuitkering, zodat hun totale inkomen veelal omhoog gaat. Dit alles zal resulteren in een andere inkomensverdeling, waarbij actieven er op vooruit gaan en een deel van de inactieven er op achteruit gaat.

Om een idee te krijgen van het effect van de invoering van een basisinkomen op de inkomensverdeling kijken we niet alleen naar het inkomen in een bepaald jaar c.q. 2015, doch richten we ons ook op het inkomen dat een individu in de loop van zijn gehele leven ontvangt, het zogenaamde levensduurinkomen. Het grote nadeel van de jaarbenadering is namelijk dat vergelijking van ongelijkheidsmaten interpretatieproblemen geeft, vanwege het veelvuldig voorkomen van nulinkomens⁵.

Aangezien sociale zekerheidsuitkeringen veelal niet onafhankelijk zijn van het eventuele inkomen van de overige huishoudensleden - mits aanwezig - kan de inkomenspositie van een individu niet onafhankelijk van het huishoudensinkomen beschouwd worden. Daarom hanteren we het huishoudensinkomen als vergelijkingsmaatstaf. Impliciet betekent dit dat we bij de bepaling van de inkomenseenheid uitgaan van het bestedingscriterium, dus aannemen dat het inkomen dat door een huishouden ontvangen wordt, beschikbaar is voor elk van de leden van het huishouden. Daar huishoudens naar grootte en samenstelling kunnen verschillen, is het noodzakelijk de inkomens te standaardiseren teneinde de welvaartsposities te kunnen vergelijken. Hiervoor hebben we gebruik gemaakt van de resultaten van de empirisch-subjectieve benadering, zoals beschreven in Diederer (1983). Deze hanteert de empirisch-subjectieve methode om equivalentiefactoren af te leiden⁶ ⁷. De equivalentieschalen worden op elke inkomenscomponent toegepast en de som van deze gestandaardiseerde inkomenscomponenten wordt aan elk individu binnen het huishouden toegekend. Omdat de levensstandaard van een huishouden aan elk lid van dat huishouden wordt toegekend, impliceert dit dat de inkomensmaatstaf ten volle rekening houdt met de variantie in de huishoudenssamenstelling. Voor een verdere discussie zij verwezen naar Harding (1993: 51-55). Het levensduurinkomen is nu bepaald door de som van de jaarlijkse (verdisconteerde) gestandaardiseerde inkomens (en uitkeringen en premiebetalingen). Verdiscontering vindt plaats naar 1990 en de discontovoet wordt gelijk gesteld aan 4% per jaar.

⁵ Hiervoor is gecorrigeerd op de wijze als beschreven in Odink (1985, 47-48).

⁶ Economen verschillen van mening met betrekking tot de wenselijkheid van standaardisatie en zo ja, welke equivalentiefactoren toegepast dienen te worden. Onderzoek in de sfeer van levensduurinkomen neigt ertoe te kiezen voor het gebruik van gestandaardiseerde inkomenscomponenten. Met betrekking tot de equivalentiefactoren geldt dat een andere keuze weliswaar tot andere resultaten leidt, doch de richting van de conclusies zal niet anders zijn. Zie voor een discussie: Coulter, Cowell en Jenkins (1992).

⁷ Hier telt een alleenstaande voor 0,70. Twee volwassenen tellen voor 1,00 en voor elke volgende volwassene wordt hier 0,30 bij opgeteld. De waarde voor een kind is afhankelijk van diens leeftijd en het totaal aantal kinderen in het huishouden. De gemiddelde waarden zijn 0,11 (kinderen jonger dan 6 jaar), 0,15 (kinderen tussen de 6 en 11 jaar oud) en 0,20 (kinderen in de leeftijd van 12 tot 18 jaar).

De berekeningen zijn gebaseerd op een database van 10.000 personen in 1947. De simulatie loopt tot 2060, zodat de geboorte-generaties 1950 (gedefinieerd als de groep personen geboren tussen 1946 en 1955), 1960 (personen geboren tussen 1956 en 1965) min of meer volledig gevolgd kunnen worden wat betreft hun socio-economische levensgeschiedenis⁸. Aangenomen wordt dat uitkeringen (premiebetalingen) volledig afgewenteld worden op degene die de uitkering (premie) ontvangt (betaalt). Dit is conform de standaard praktijk in de belangrijkste studies op het onderhavige terrein (zie Reynolds en Smolensky, 1977 en Central Statistical Office, 1990).

Tabel 5 vergelijkt de levensduurinkomens van de onderscheiden generaties in een situatie waarin een basisinkomen is ingevoerd met de situatie waarin het beleid ongewijzigd blijft. Verondersteld is dat de verdeling van het aanbod van banen niet verandert. Het gemiddelde (super-bruto) levensduur-looninkomen (brutoloon inclusief werkgeversbijdragen) bedraagt in het huidige stelsel voor cohort 1950 en 1960 respectievelijk 2,777 en 2,711 miljoen gestandaardiseerde guldens. Invoering van het basisinkomen leidt tot een nagenoeg gelijk (super-bruto) looninkomen. Gegeven de beperkte verandering in de werkgelegenheid is dit niet verrassend. Door de (gedeeltelijke) afschaffing van het merendeel van de sociale zekerheidsregelingen daalt het netto resultaat uit hoofde van de sociale zekerheid (in zijn oude vorm) aanmerkelijk. Als gevolg hiervan dalen de premies en belastingen.

Aangezien onder het huidige stelsel een deel van de belastingmiddelen gebruikt wordt voor de financiering van het sociale zekerheidsstelsel (ABW en rijksbijdragen in verschillende regelingen) en dit voor het basisinkomen niet opgaat, daalt de belasting. Per saldo resulteert een netto inkomen uit loon en sociale zekerheid (inclusief basisinkomen) dat onder het nieuwe regime op termijn hoger uitkomt. Cohort 1950 en 1960 gaan er 5,2 respectievelijk 8,3% op vooruit.

⁸ In 2060 is nog slechts 0,8% van de personen geboren in 1960 en ongeveer 5% van degenen die geboren zijn in 1965, in leven. We houden geen rekening met ontvangsten en betalingen na 2060.

Tabel 5: Levensduurinkomen ($\times 1000$) 2 cohorten; zonder en met basisinkomen

Cohort	1950		1960	
	zonder basisinkomen	met basisinkomen	zonder basisinkomen	met basisinkomen
Super-bruto loon	2777	2839	2711	2742
Werkgeverspremies	197	176	174	149
Werknemerspremies	491	331	526	335
S.Z. uitkeringen	758	457	690	420
Basisinkomen	---	432	0	489
Belasting B.I.	---	435	0	546
lonen + saldo S.Z. (+ saldo B.I.)	2848	2786	2701	2621
(overige) belasting	821	654	742	500
Netto inkomen	2027	2132	1959	2121

Vergelijken we het inkomen voor belasting (buiten de belastingheffing ten behoeve van het basisinkomen) dat daalt het levensduurinkomen van de hier bestudeerde cohorten met 4 à 5%. Opvallend is dat dit percentage overeen komt met de gemiddelde inkomensdaling voor mannen in de experimenten die in de Verenigde Staten uitgevoerd zijn met de *Negative Income Tax*; zie Burtless (1987).

Het effect op de inkomensongelijkheid wordt geïllustreerd aan de hand van de Theilcoëfficiënt. De Theilcoëfficiënten bij ongewijzigd beleid en bij invoering van een basisinkomen zijn met elkaar vergeleken in tabel 6 op bladzijde 78. Invoering van een basisinkomen leidt er toe dat de verdeling van de looninkomens ongelijker wordt. Immers, de participatie daalt enigszins en de loonvoet stijgt (zie De Jager et al., 1994, 23), terwijl de urenverdeling vrijwel gelijk blijft. Dit manifesteert zich in de Theilcoëfficiënt, die in de situatie met basisinkomen hoger is dan onder het huidige regime van sociale zekerheid. De Theilcoëfficiënt voor het super-bruto looninkomen van cohort 1950 bedraagt 0,1218 zonder basisinkomen en 0,1332 met basisinkomen. De herverdelende werking via het "oude" stelsel van sociale zekerheid wordt bij invoering van het basisinkomen uiteraard kleiner. De daling in de Theilcoëfficiënt bedraagt dan 10,5% voor cohort 1950 en 10,6% voor cohort 1960. Zonder basisinkomen

resulteert het sociale zekerheidssysteem in een daling van de Theilcoëfficiënt met bijna 20%. Het basisinkomen doet de inkomensongelijkheid op zijn beurt echter aanmerkelijk verkleinen. Het basisinkomen plus het resterende deel van het sociale-zekerheidsstelsel resulteert in een daling van de Theilcoëfficiënt ten opzichte van de lonen met 35% voor cohort 1950 en bijna 40% voor de jongste generatie. De belastingen resulteren in een verdere nivellering, doch deze is geringer dan onder het huidige stelsel. Een oorzaak is uiteraard dat de belastingvoet voor eenieder gelijk is. Per saldo vinden we een verdeling van de netto levensduurinkomens, die in de buurt ligt van die onder het huidige stelsel voor de cohorten 1930 en 1940 (deze zijn niet weergegeven), terwijl er sprake is van verdere nivellering onder de jongste generaties. Cohort 1950 heeft een Theilcoëfficiënt die ruim 4% lager is in vergelijking met het huidige stelsel. Voor cohort 1960 is dat zelfs ruim 10%. Men realiseert zich echter dat de Theilcoëfficiënt niets zegt over de gevolgen op het individuele niveau. Zo zullen mensen met een bovenminimale werkloosheidsuitkering en een deel van de mensen met een bovenminimale arbeidsongeschiktheidsuitkering er op achteruitgaan, terwijl werkenden erop vooruitgaan.

Tabel 6: Inkomensongelijkheid van het levensduurinkomen (Theilcoëfficiënt)

Cohort	1950		1960	
	zonder basisinkomen	met basisinkomen	zonder basisinkomen	met basisinkomen
Super-bruto loon	.1218	.1332	.1073	.1090
Lonen + saldo S.Z.	.0988	.1192	.0868	.0974
Lonen + saldo B.I.	—	.0859	—	.0659
Na belasting	.0637	.0610	.0578	.0516

Tot slot wordt in tabel 7 de inkomensongelijkheid en de herverdelende werking van het sociale zekerheidsstelsel in 2015 weergegeven, waarbij rekening is gehouden met nulinkomens. Het looninkomen is in de situatie met een basisinkomen niet wezenlijk anders verdeeld dan bij ongewijzigd beleid. Het huidige stelsel van sociale zekerheid vermindert de inkomensongelijkheid met ongeveer de helft: de Theilcoëfficiënt daalt van 0.629 naar 0.308. Belastingen leiden vervolgens tot een verdere nivellering, hetgeen tenslotte resulteert in een Theilcoëfficiënt van 0.215. Het basisinkomen werkt op jaarbasis in combinatie

met het uitgedekte sociale zekerheidssysteem beduidend meer nivellerend dan het huidige stelsel: we zien de Theilcoëfficiënt dalen van 0.624 naar 0.210. Vanwege het uniforme tarief is de belasting onder het nieuwe stelsel minder herverdelend van aard en de uiteindelijke Theilcoëfficiënt bedraagt 0.195. Het nieuwe systeem werkt dus iets meer nivellerend dan het huidige: de Theilcoëfficiënt is ruim 9% kleiner.

Tabel 7: Inkomensongelijkheid in 2015 (Theilcoëfficiënt)

	zonder basisinkomen	met basisinkomen
Super-bruto loon	.6291	.6243
Idem + saldo S.Z.	.3079	.4940
Idem + saldo B.I.	---	.2095
Idem na belasting	.2145	.1946

Ten aanzien van het scenario waarin het aanbod van deeltijdbanen sterk toeneemt, kan opgemerkt worden dat - hoewel ook enige verschillen aanwezig zijn - dezelfde tendensen zichtbaar zijn, zowel qua inkomen als inkomensongelijkheid. Om die reden zullen we daar verder dan ook niet op ingaan.⁹

4. Conclusie en evaluatie

Een van de grote problemen van ons huidige stelsel van sociale zekerheid is dat het geënt is op een situatie, waarin sprake is van volledige werkgelegenheid en hieraan gekoppeld een samenleving waarin het arbeidsethos hoog in het vaandel geschreven is. Bijgevolg is het impliciete belastingtarief van werken voor een uitkeringsgerechtigde in vele gevallen zeer hoog. Immers inkomsten worden vrijwel volledig gekort op de uitkering: de zogenaamde armoedeval. Dit werkt misbruik en oneigenlijk gebruik van het stelsel in de hand. Daarnaast geldt voor een belangrijke groep werklozen dat hun produktiviteit voor een werkgever niet hoog genoeg is om hier het (wettelijk) minimumloon tegenover te stellen. Zo is deze groep in dubbel opzicht de gevangene van ons stelsel van sociale zekerheid in ruime zin.

Meer en meer groeit het inzicht dat - mede gegeven de omvangrijke (verborgen) werkloosheid - een basisinkomen in plaats van ons huidige sociale

⁹ Wel is de verdeling van het looninkomen bij invoering van een basisinkomen enigszins ongelijker verdeeld. De Theilcoëfficiënt is ongeveer 5% hoger.

zekerheidsstelsel (inclusief zaken als minimumloon die dan afgeschaft dienen te worden) een aantal belangrijke voordelen heeft die het huidige stelsel niet heeft. Zo biedt een basisinkomen een oplossing voor het probleem van de armoedeval¹⁰. Er wordt immers - met uitzondering voor alleenstaanden en éénuoudergezinnen, waarvoor deze in beperkte mate wel geldt - geen middelen-toets toegepast, zodat additioneel inkomen altijd leidt tot financiële verbetering. De opheffing van de armoedeval creëert sterkere incentives om arbeid te zoeken en te aanvaarden. Ook de zogenaamde sociale-zekerheidsval verdwijnt vrijwel volledig. Immers een verslechtering van de economie, tot uitdrukking komend in een hogere werkloosheid, leidt nog slechts in zeer beperkte mate tot een hoger beroep op uitkeringen en daarmee tot een hogere premiedruk, hetgeen de recessie zou kunnen versterken. De uitvoering van een basisinkomen is eenvoudig ten opzichte van de uitvoering van de huidige sociale zekerheid doordat een onderscheid tussen 'niet willen' en 'niet kunnen' niet nodig is. De uitvoeringskosten voor een basisinkomen zullen daarom aanmerkelijk lager zijn dan in het huidige stelsel. In principe is het mogelijk om de uitvoering van het basisinkomen aan de belastingdienst over te laten.

Invoering van een basisinkomen verbetert de kansen op arbeidsparticipatie onder laagopgeleiden. Ook biedt het basisinkomen de grote groep inactieven de mogelijkheid om zonder problemen onbetaalde arbeid te verrichten. Het basisinkomen kan dan fungeren als een vergoeding voor onbetaalde arbeid, maar in feite is het dat niet. Het basisinkomen is immers eveneens een vergoeding voor inactiviteit, het biedt mensen echter wel de mogelijkheid om onbetaalde arbeid te verrichten in plaats van betaalde arbeid. Zo kan er een einde komen aan de verplichte inactiviteit van uitkeringsgerechtigden waardoor er meer mogelijkheden worden geschapen voor een vorm van arbeid die nuttig en waardevol kan zijn.

De verwachting dat de onvrijwillige werkloosheid onder lager opgeleiden verkleint door de invoering van een basisinkomen wordt ook bevestigd (zie voor meer informatie Nelissen en Polk, 1994). Deels geschiedt dit als gevolg van de verhoogde arbeidsmarktkansen als gevolg van het afschaffen van het wettelijk minimumloon, deels vanwege het feit dat - vooral een grote-groep vrouwen - 'vrijwillig' werkloos wordt. Echter, er kan geconstateerd worden dat de arbeidsparticipatie onder laag-opgeleiden op basis van de microsimulatie minder stijgt dan het Centraal Planbureau op basis van haar macromodel verwacht. Hier zien we een inconsistentie tussen het micro- en macroniveau. Deze inconsistentie is kleiner als het aantal deeltijdbanen groter is. Blijkbaar

¹⁰ In de Canadese provincie Newfoundland is vooral om reden van de armoedeval een basisinkomen voorgesteld.

wordt de rol van een aantal huishoudfactoren (zoals de aanwezigheid van jonge kinderen) in het CPB-model onderschat. Men wil blijkbaar wel werken, doch niet voor het aantal uren dat aangeboden wordt (dit geldt in het bijzonder voor vrouwen).

De invoering van een basisinkomen leidt tot een nagenoeg gelijk looninkomen voor de beschouwde cohorten, per saldo resulteert een netto inkomen uit loon en sociale zekerheid (inclusief basisinkomen) dat onder het nieuwe regime op termijn hoger uitkomt. De verdeling van de netto levensduurinkomens wijst op een verdere nivellering. Cohort 1950 heeft een Theilcoëfficiënt die ruim 4% lager is in vergelijking met het huidige stelsel. Voor cohort 1960 is dat zelfs ruim 10%. Op jaarbasis (2015) resulteert het nieuwe stelsel in een inkomensverdeling die iets meer gelijk verdeeld is. De Theilcoëfficiënt voor het inkomen na belasting is onder het basisinkomen ongeveer 9% kleiner in vergelijking met het huidige stelsel. Voordat een meer definitief antwoord gegeven kan worden op de vraag hoe en in welke mate de inkomensverdeling beïnvloed wordt, is nadere analyse van subgroepen (naar huishoudenssamenstelling, opleidingsniveau en socio-economische categorie gedifferentieerd) noodzakelijk.

Literatuur

- Burtless, G., 1987, 'The Work Response to a Guaranteed Income: A survey of Experimental Evidence', in: Munnell, A.H. (ed.) *Lessons from the Income Maintenance Experiments*, Boston (Federal Reserve Bank of Boston)
- Centraal Planbureau, 1992, *Nederland in Drievoud*, Den Haag.
- Central Statistical Office, 1990, 'The effects of taxes and benefits on household income', 1985. *Economic Trends*, 439, 84-118
- Coulter, F., F.A. Cowell, S.P. Jenkins, 1992, 'Differences in needs and assessment of income distributions', *Bulletin of Economic Research*, 44 (2), 77-124
- Departementale Werkgroep SZW, 1984, *Demografische ontwikkelingen in macro-economisch perspectief*, Den Haag (Ministerie van Sociale Zaken en Werkgelegenheid)
- Diederer, H.M.N., 1983, 'Gestandaardiseerde inkomensverdeling 1980', *Sociale Maandstatistiek*, 83/11, 45-55
- Hacken, P.T.M. Ten, A. Kapteyn en I. Woittiez, 1989, 'Unemployment benefits and the Labour Market, A Micro/Macro Approach', in: Gustafson, B.A., N.A. Klevmarken (eds.), *The political economy of social security*, Amsterdam
- Harding, A., 1993, *Lifetime Income Distribution and Redistribution; Applications of a Microsimulation Model*, Amsterdam

- Hausman, J., 1981, 'Labor Supply', in: Aaron, H., J. Pechman (eds.), *How Taxes Affect Economic Behavior*, Washington DC, (The Brookings Institution), 27-83
- Jager, N.E.M. De, 1994, 'Het basisinkomen: de utopie gekwantificeerd' *Economisch Statistische Berichten*, 79, 416-419
- Jager, N.E.M. De, J.J. Graafland en G.M.M. Gelauff, 1994, *A negative income tax in a mini welfare state: a simulation with MIMIC*, CPB Onderzoeksmemorandum No. 112, Den Haag
- Nelissen, J.H.M., 1993, 'Sociale zekerheid en verticale inkomensherverdeling, een levensduurbenadering via microsimulatie' *Tijdschrift voor Politieke Economie*, 16, 60-87
- Nelissen, J.H.M., 1994, *Income Redistribution and Social Security: An Application of microsimulation*, Londen
- Nelissen, J.H.M. en S. Polk, 1994, *Basisinkomen; effecten op microniveau*, WORC Paper 94.10.059/2, KUB, Tilburg
- Odink, J.G., 1985, *Inkomensherverdeling: enkele aspecten van de inkomensherverdeling door de overheid in Nederland*, Groningen
- Reynolds, M. en E. Smolensky, 1977, *Public Expenditures, Taxes and the Distribution of Income: The USA, 1950, 1961, 1970*, New York
- Roebroek, J.M. en E. Hogenboom, 1990, *Basisinkomen: alternatieve uitkering of nieuw paradigma?*, COSZ rapport No. 24, Den Haag (Ministerie van SZW)
- Salverda, W., 1984, 'Basisinkomen en inkomensverdeling, De financiële uitvoerbaarheid van een basisinkomen', *Tijdschrift voor Politieke Economie*, 8, 9-41
- Soest, A. Van, I. Woittiez en A. Kapteyn, 1990, 'Labor Supply, Income Taxes, and Hours Restrictions in The Netherlands', *Journal of Human Resources*, 15, 517-558
- Theeuwes, J.J.M., 1988, 'Arbeid en Belastingen' in: *Belastingheffing en Belastinghervorming*, Koninklijke Vereniging voor Staathuishoudkunde, Leiden
- Wetenschappelijke Raad voor het Regeringsbeleid, 1985, *Waarborgen voor zekerheid: een nieuw stelsel in hoofdlijnen*, Den Haag